



แบบคำขอเสนอในการจัดตั้ง  
สถาบันการเรียนรู้ตลอดชีวิตแห่งมหาวิทยาลัยศิลปากร  
Silpakorn Institute for Lifelong Learning

แบบคำขอเสนอในการจัดตั้งส่วนงาน  
ชื่อส่วนงาน สถาบันการเรียนรู้ตลอดชีวิตแห่งมหาวิทยาลัยศิลปากร  
Silpakorn Institute for Lifelong Learning

เรื่อง	สาระสำคัญ
1. คำขอ	<p>⊗ การจัดตั้งหน่วยงานใหม่</p> <p>โดย ⊗ จัดตั้งเป็นหน่วยงานใหม่ ชื่อ สถาบันการเรียนรู้ตลอดชีวิตแห่งมหาวิทยาลัยศิลปากร (Silpakorn Institute for Lifelong Learning)</p>
2. หลักการในการจัดตั้งส่วนงาน (ที่มา)	<p>1. คณะกรรมการเฉพาะกิจเพื่อการขับเคลื่อนการจัดการศึกษาแนวใหม่ให้ทันกับกระแสโลก ในการประชุมครั้งที่ 1/2566 เมื่อวันที่อังคารที่ 4 เมษายน พ.ศ. 2566 ได้มีข้อเสนอแนะให้มหาวิทยาลัยสนับสนุนการจัดตั้ง SU Online College (ชื่อเดิมตามข้อเสนอแนะของคณะกรรมการเฉพาะกิจฯ) เพื่อเป็นหน่วยงานกลางของมหาวิทยาลัย ทำหน้าที่จัดการเรียนการสอนรูปแบบออนไลน์</p> <p>2. คณะกรรมการเฉพาะกิจเพื่อการขับเคลื่อนการจัดการศึกษาแนวใหม่ให้ทันกับกระแสโลก ในการประชุมครั้งที่ 3/2566 เมื่อวันที่อังคารที่ 26 กันยายน พ.ศ. 2566 ได้มีมติเสนอให้มหาวิทยาลัยสนับสนุนการจัดตั้งหน่วยงานภายในตามภารกิจเฉพาะหรือตามยุทธศาสตร์ของสำนักงานอธิการบดีเพื่อเป็นหน่วยงานกลางของมหาวิทยาลัย สำหรับส่งเสริมการจัดการศึกษาหลักสูตรบนแพลตฟอร์มออนไลน์และการศึกษาตลอดชีวิตผ่านการดำเนินงานบนระบบคลังหน่วยกิต โดยใช้ชื่อหน่วยงานสถาบันการเรียนรู้ตลอดชีวิตแห่งมหาวิทยาลัยศิลปากร เพื่อให้ครอบคลุมภารกิจของหน่วยงาน</p>
3. เหตุผลที่ต้องเสนอคำขอ	<p>(1) เหตุผลความจำเป็น</p> <p>การศึกษาเป็นกลไกสำคัญสำหรับการพัฒนากำลังคนของประเทศ และเป็นพันธกิจสำคัญสำหรับการพัฒนาประเทศอย่างผาสุกและยั่งยืน ปัจจุบันโลกและประเทศไทยเผชิญกับการเปลี่ยนแปลงแบบพลิกผัน (Disruptive Change) ที่เรียกกันว่า “VUCA World” ซึ่งประกอบด้วยความผันผวน (Volatility) ความไม่แน่นอน (Uncertainty) ความซับซ้อน (Complexity) และความคลุมเครือ (Ambiguity) รวมทั้งการเปลี่ยนแปลงของเทคโนโลยีแบบก้าวกระโดด (Disruptive Technology) เช่น การคำนวณแบบคลาวด์ (Cloud Computing) การเรียนรู้ผ่านแพลตฟอร์มออนไลน์ และการเข้ามาของปัญญาประดิษฐ์ (Artificial Intelligence) ที่ทำให้เกิดการเปลี่ยนแปลงอย่างมีนัยสำคัญต่อการออกแบบหลักสูตร วิธีการจัดการเรียนการสอน วิธีการวัดและประเมินผลสัมฤทธิ์การเรียนรู้ และวิธีการเรียนรู้ของผู้เรียนในทุกระดับการศึกษา แม้ว่าเทคโนโลยีดิจิทัลและปัญญาประดิษฐ์เป็นแหล่งเรียนรู้แบบเปิดขนาดใหญ่ที่สามารถใช้พัฒนาทักษะแรงงานได้ตลอดเวลา แต่อาจนำไปสู่การขาดแคลนแรงงานทักษะสูงหรือเกิดความไม่สอดคล้องระหว่างทักษะแรงงานที่มีอยู่กับทักษะแรงงานที่ต้องใช้ในการทำงานในอนาคต อีกทั้งแนวโน้มของประชากรโลกและประเทศไทยวัยสูงอายุ (60 ปีขึ้นไป) มีอัตราการตายต่ำและอัตราการเกิดน้อยลง</p>

เรื่อง	สาระสำคัญ
	<p>ส่งผลให้จำนวนประชากรที่เข้าสู่วัยแรงงาน (15 – 59 ปี) มีแนวโน้มลดลงอย่างต่อเนื่อง ในขณะที่ประชากรวัยสูงอายุมีแนวโน้มเพิ่มขึ้น ทั้งนี้ ในปี 2566 – 2570 มีแนวโน้มอัตราส่วนการพึ่งพิงผู้สูงอายุต่อวัยแรงงานที่เพิ่มขึ้น และจำนวนแรงงานมีแนวโน้มลดลง ส่งผลให้การพึ่งพาเทคโนโลยีดิจิทัลและปัญญาประดิษฐ์ในภาคการผลิตและการบริการมีความต้องการสูงขึ้นและหลีกเลี่ยงไม่ได้ นอกจากนี้ ความเหลื่อมล้ำและความไม่เสมอภาคทางสังคม (Disparity and Social Inequality) ที่มีแนวโน้มเพิ่มขึ้นอย่างต่อเนื่อง โดยเฉพาะความเหลื่อมล้ำระหว่างคนรวยและคนจนทางด้านรายได้ ด้านการศึกษา ด้านสวัสดิการสังคม ด้านกระบวนการยุติธรรม และด้านเทคโนโลยี รวมไปถึงความเหลื่อมล้ำเชิงพื้นที่เนื่องจากการขยายตัวของความเป็นเมือง (Urbanization) ที่มีความกระจุกตัวของประชากรและการพัฒนา รวมไปถึงความเสื่อมโทรมของระบบนิเวศและสิ่งแวดล้อม และการขาดแคลนทรัพยากร (Ecological and Environmental Degradation and Resource Shortages) เนื่องจากประชากรโลกที่มีอยู่จำนวนมาก การเติบโตทางเศรษฐกิจที่ขยายตัวเพิ่มขึ้น การเพิ่มขึ้นของมลพิษ และการปล่อยก๊าซเรือนกระจก ได้ส่งผลต่อความหลากหลายทางชีวภาพ ระบบนิเวศ ความมั่นคงทางอาหารและยา การเปลี่ยนแปลงของสภาพภูมิอากาศที่มีความเสี่ยงของการเกิดภัยพิบัติทางธรรมชาติซึ่งมีความรุนแรงแบบที่ไม่เคยปรากฏมาก่อนและยากที่จะคาดการณ์เพื่อป้องกันล่วงหน้า นอกจากนี้ การแข่งขันทางภูมิรัฐศาสตร์และเศรษฐกิจของประเทศมหาอำนาจที่การขับเคลื่อนทางเศรษฐกิจกำลังเคลื่อนย้ายจากโลกตะวันตกสู่โลกตะวันออก โลกอยู่ภายใต้การจัดระเบียบแบบหลายขั้วอำนาจ ทวีปเอเชียกลายเป็นตลาดเศรษฐกิจใหญ่ที่สุดของศตวรรษที่ 21 แต่แนวโน้มความร่วมมือระหว่างประเทศในการแก้ปัญหาในระดับโลกกลับลดลงและทำได้ยากขึ้น อีกทั้งผลกระทบจากการแพร่ระบาดของโควิด-19 ได้นำไปสู่รูปแบบการทำงานและการเรียนรู้ในยุควิถีปกติใหม่ (New Normal) เพื่อให้เกิดผลลัพธ์ที่สร้างการเปลี่ยนแปลงแบบก้าวกระโดดอย่างมีรูปธรรมในการพลิกโฉมประเทศ ภาครัฐจึงได้กำหนดจุดมุ่งเน้นของนโยบาย (High-Priority Policy) ทั้งสิ้น 6 จุดมุ่งเน้นของนโยบาย จากประเด็นสำคัญของยุทธศาสตร์ชาติ 20 ปี ด้านที่ 3 การพัฒนาและเสริมสร้างศักยภาพทรัพยากรมนุษย์โดยมุ่งเน้นการพัฒนาศักยภาพคนตลอดช่วงชีวิต แผนพัฒนาเศรษฐกิจและสังคมแห่งชาติ ฉบับที่ 13 พ.ศ. 2566 – 2570 ที่มุ่งเน้นการพัฒนาคนสำหรับโลกยุคใหม่ เพื่อเปลี่ยนผ่านไปสู่เศรษฐกิจฐานนวัตกรรม และการสร้างมูลค่าอย่างยั่งยืน และกรอบนโยบายและยุทธศาสตร์การอุดมศึกษา วิทยาศาสตร์ วิจัยและนวัตกรรม พ.ศ. 2566 – 2570 ซึ่งเป็นกรอบทิศทางนโยบายที่ครอบคลุมแผนด้านการอุดมศึกษาเพื่อผลิตและพัฒนากำลังคนของประเทศ พ.ศ. 2564 – 2570 ฉบับปรับปรุง พ.ศ. 2566 – 2570 และแผนด้านวิทยาศาสตร์ วิจัยและนวัตกรรม พ.ศ. 2566 – 2570 โดยจุดมุ่งเน้นของนโยบายที่ 6 ได้กำหนดให้ประเทศไทยสามารถสร้างกำลังคนสมรรถนะสูงและเป็นศูนย์กลางกำลังคนระดับสูงของอาเซียน โดยการพลิกโฉมระบบการเรียนรู้ตลอดชีวิต เพื่อตอบ</p>

เรื่อง	สาระสำคัญ
	<p>โจทย์การพัฒนาแห่งอนาคต และสอดคล้องกับปรัชญาการอุดมศึกษาไทยใหม่ ภายใต้การบรรลุเป้าหมายสำคัญต่อไปนี้</p> <ol style="list-style-type: none"> <li>1. ประเทศไทยเป็นศูนย์กลางกำลังคนระดับสูง (Hub of Talent) และศูนย์กลางการเรียนรู้ (Hub of Knowledge) ของอาเซียน รวมถึงด้านศาสตร์โลกตะวันออก ภายใน 5 ปี</li> <li>2. ประเทศไทยมีกำลังคนสมรรถนะสูงเฉพาะทาง ตรงตามความต้องการทั้งหมดของ อุตสาหกรรมเป้าหมายสำคัญเร่งด่วนของประเทศและการพัฒนาแห่งอนาคต สอดคล้องกับปรัชญาการอุดมศึกษาไทยใหม่โดยพลิกโฉมระบบการเรียนรู้ตลอดชีวิต และร่วมมือกับภาคอุตสาหกรรมและนานาชาติ ภายใน 5 ปี</li> <li>3. กำลังคนที่เกิดโดยระบบอุดมศึกษาทุกคน มีคุณธรรม จริยธรรม เป็นคุณลักษณะที่พึงประสงค์ที่จำเป็นควบคู่กับการมีสมรรถนะสูงด้านวิชาชีพและวิชาการ ภายใน 5 ปี</li> </ol> <p>บริบทปัจจัยภายนอกเหล่านี้ล้วนส่งผลให้เกิดการเปลี่ยนแปลงกับการศึกษาในหลากหลายมิติ</p> <p>กอบริบทนโยบายของรัฐมนตรีว่าการกระทรวงการอุดมศึกษา วิทยาศาสตร์ วิจัยและนวัตกรรม (อว.) ในการมอบนโยบายการทำงานต่อผู้บริหารกระทรวงฯ เมื่อวันที่ 19 กันยายน 2566 ที่จะมุ่งเน้นทั้งความเป็นเลิศ และความมั่นคงของชีวิตและเศรษฐกิจ โดยนโยบายมุ่งเน้นของ อว. ในด้านการอุดมศึกษา คือ “เรียนดี มีความสุข มีรายได้” ให้ยึดนักศึกษาเป็นศูนย์กลาง หัวใจสำคัญ คือ การลดภาระของนักศึกษาและผู้ปกครอง และการลดภาระของอาจารย์ผู้สอน ซึ่งจะทำให้นักศึกษามีความสุข ทั้งในระหว่างการศึกษาและเมื่อจบแล้วมีอาชีพ มีรายได้ รวมทั้งทำให้อาจารย์ผู้สอนมีความสุข สามารถทำงานได้คล่องตัว โดยจะจัดให้มีระบบแนะแนวการเรียน (Coaching) และเป้าหมายชีวิต จัดให้มีแพลตฟอร์มเรียนได้ทุกที่ทุกเวลา (Anywhere Anytime) เพื่อลดความเหลื่อมล้ำทางการศึกษา และลดค่าใช้จ่าย ให้มีความสำคัญกับการพัฒนาทักษะ โดยเฉพาะหลักสูตรประกาศนียบัตรระยะสั้น (Non-Degree) รวมถึงการจัดทำระบบวัดผลทักษะตามมาตรฐานวิชาชีพ (Skill Certificate) เพิ่มความยืดหยุ่นในการลงทะเบียนเรียนตามความต้องการ สามารถลงทะเบียนโดยไม่จำกัดจำนวนหน่วยกิตในแต่ละภาคการศึกษา พร้อมสนับสนุนให้มีรายได้ระหว่างเรียน หรือ “ทำงานไปด้วยเรียนไปด้วย” ในส่วนการลดภาระอาจารย์ผู้สอน จะมีการปรับการเข้าสู่ตำแหน่งทางวิชาการของอาจารย์ โดยเพิ่มน้ำหนักการประเมินเรื่องความสามารถและความสำเร็จของนักศึกษานอกเหนือจากความสามารถทางวิชาการ รวมถึงกำหนดกรอบระยะเวลาที่ชัดเจนในการประเมินการเข้าสู่ตำแหน่งทางวิชาการในแต่ละขั้นตอน โดยมีประเด็นมุ่งเน้น 8 ข้อให้ผู้บริหาร อว. เร่งนำไปดำเนินการ ซึ่งปรากฏในข้อที่ 2 คือ ให้มหาวิทยาลัยและหน่วยงาน อว. จัดอบรมหลักสูตรระยะสั้น พัฒนาทักษะ พร้อม Skill Certificate ในสาขาที่ประเทศต้องการ โดยการเก็บสะสมหน่วยกิตในระบบธนาคารหน่วยกิต</p>

เรื่อง	สาระสำคัญ
	<p>ในส่วนของพันธกิจด้านการศึกษาของมหาวิทยาลัยศิลปากรคือการถ่ายทอดความรู้เพื่อพัฒนาศักยภาพทรัพยากรมนุษย์ โดยสร้างประสบการณ์การเรียนรู้ผ่านสภาพแวดล้อมเชิงสร้างสรรค์และการเรียนรู้เชิงนวัตกรรม ในการจัดทำแผนกลยุทธ์มหาวิทยาลัยศิลปากร พ.ศ. 2567 – 2570 ซึ่งประกอบด้วย 3 ยุทธศาสตร์ 5 เป้าหมาย 7 กลยุทธ์ 25 แนวทางการขับเคลื่อน และ 20 ตัวชี้วัดระดับกลยุทธ์ ดังรายละเอียดในรูปภาพที่ 1 และรูปภาพที่ 2 มหาวิทยาลัยได้วิเคราะห์ทั้งบริบทปัจจัยภายในและภายนอก ยุทธศาสตร์ แผนแม่บทฯ แผนและนโยบายที่เกี่ยวข้องระดับต่าง ๆ รวมถึงแผนกลยุทธ์มหาวิทยาลัยศิลปากรระยะ 15 ปี และนำเครื่องมือการบริหารจัดการสมัยใหม่ ที่เกี่ยวข้องกับกระบวนการวิเคราะห์และประเมินสถานการณ์ขององค์กร โดยพิจารณาถึงความเป็นไปได้ของสถานการณ์ต่าง ๆ ที่คาดว่าจะเกิดขึ้นอย่างรอบด้าน ได้แก่ การวิเคราะห์ Trend Analysis, Competitor Analysis, PESTEL Analysis, การประเมินสภาพแวดล้อมการแข่งขัน โดยพิจารณาตามแนวคิด Porter’s Five Forces Model, SWOT Analysis และ TOWS Matrix รวมทั้งการให้ความสำคัญต่อการกำหนดค่านิยมและวัฒนธรรมองค์กร เพื่อนำพามหาวิทยาลัยไปสู่การบรรลุวิสัยทัศน์ที่กำหนดไว้ว่า <b>“มหาวิทยาลัยชั้นนำแห่งการสร้างสรรค์ บูรณาการศาสตร์และศิลป์ เพื่อความผาสุกของสังคมอย่างยั่งยืน”</b> มีการนำเป้าหมายการพัฒนาที่ยั่งยืน (Sustainable Development Goals: SDGs) ของสหประชาชาติ มาเป็นส่วนสำคัญในการจัดทำแผนกลยุทธ์ เพื่อให้มหาวิทยาลัยศิลปากรเป็นมหาวิทยาลัยชั้นนำที่พัฒนากำลังคนให้เกิดความผาสุกและยั่งยืน โดยในเป้าหมายที่ 4 การศึกษามีคุณภาพ (SDG4: Quality Education) มหาวิทยาลัยศิลปากรได้วางกลยุทธ์ที่ 1 สร้างการรับรู้ในระดับนานาชาติในทุกพันธกิจหลักของมหาวิทยาลัย และกลยุทธ์ที่ 2 สร้างผู้เรียนเพื่อรองรับการเป็นพลเมืองโลก พร้อมทั้งได้กำหนดแนวทางการขับเคลื่อนกลยุทธ์เพื่อดำเนินงานตามพันธกิจด้านการศึกษามีคุณภาพ ครอบคลุม และเท่าเทียม พร้อมทั้งสนับสนุนโอกาสในการเรียนรู้ตลอดชีวิตของนักศึกษาและบุคคลทั่วไปทุกช่วงวัย ดังนี้</p> <p><b>แนวทางในการขับเคลื่อน 1 : สร้าง พัฒนา ปรับปรุงหลักสูตรให้มีความเป็นนานาชาติ โดยมุ่งเน้นให้เป็น หลักสูตร Joint Degree, Double Degree กับมหาวิทยาลัยในต่างประเทศ และสนับสนุนให้เกิดการรับรองหลักสูตรที่เป็นมาตรฐานระดับสากล เช่น AUN QA, ABET ฯลฯ</b></p> <p>1.1 ผลักดันการพัฒนา ปรับปรุงหลักสูตรให้มีความสอดคล้องกับความต้องการของประเทศและ ส่งเสริมให้มีประสบการณ์จริงในการทำงาน โดยสนับสนุนให้คณะวิชาพัฒนาหลักสูตรพหุวิทยาการ สหวิทยาการที่บูรณาการองค์ความรู้จากหลายคณะวิชา โดยมุ่งเน้นหลักสูตรนานาชาติ</p> <p>1.2 สร้างหลักสูตรร่วมกับชุมชน สถานประกอบการในลักษณะ Sandbox Model, การพัฒนาหลักสูตรที่เป็น Joint Degree, Double Degree กับมหาวิทยาลัยทั้งในและต่างประเทศ โดยมุ่งเน้นหลักสูตรนานาชาติ</p>

เรื่อง	สาระสำคัญ
	<p>1.3 สร้างหลักสูตรที่หลากหลายเพื่อให้ผู้เรียนเลือกเรียนตามความสนใจและสอดคล้องความคิด สร้างสรรค์โดยเฉพาะด้านศิลปะและการออกแบบซึ่งเป็นอัตลักษณ์ของมหาวิทยาลัยในการเรียนการสอนทุกหลักสูตร</p> <p>1.4 สนับสนุนให้เกิดการรับรองหลักสูตรที่เป็นมาตรฐานระดับสากลจากหน่วยงานภายนอกโดยเน้นหลักสูตรนานาชาติ หลักสูตรรับนักศึกษาต่างชาติ</p> <p><b>แนวทางในการขับเคลื่อน 5 : พัฒนาผู้เรียนเพื่อให้เป็นพลเมืองโลก</b></p> <p>5.1 ส่งเสริม ผลักดัน และพัฒนาให้มีกิจกรรมนักศึกษาที่สามารถตอบสนองทักษะที่จำเป็นสำหรับการประกอบอาชีพในอนาคต และพัฒนานักศึกษาสู่การเป็นพลเมืองโลก (Global Citizen)</p> <p>5.1.1 พัฒนาระบบและกลไกในการพัฒนาทักษะที่สำคัญ ได้แก่ ภาษาอังกฤษ ไอที และ ผู้ประกอบการ</p> <p>5.1.2 สร้างระบบและกลไกเพื่อรองรับความร่วมมือทางวิชาการ เชิงรุกและบรรยากาศความเป็นนานาชาติ (Global Environment) และบูรณาการจัดการเรียนการสอนร่วมกับกิจกรรมพัฒนานักศึกษา</p> <p>5.1.3 พัฒนาทักษะภาษาอังกฤษของนักศึกษาทุกระดับในรูปแบบที่หลากหลายตั้งแต่เริ่มต้น จนกระทั่งสำเร็จการศึกษา และสร้างกลไกการติดตามและวัดผลการสอบในขั้นตอนสุดท้ายหลังจากการอบรม</p> <p>5.1.4 พัฒนาทักษะดิจิทัล จัดทำแผนพัฒนาทักษะของผู้เรียนด้านดิจิทัล ตั้งแต่เริ่มต้นจนกระทั่งสำเร็จการศึกษา สอดแทรกและจัดอบรมทักษะที่จำเป็นเพิ่มเติมให้แก่ นักศึกษาทุกคน เช่น Mobile Application Development, Artificial Intelligent, Machine Learning, Cyber Security, PDPA รวมทั้งจัดการวัดทักษะทางดิจิทัลของนักศึกษาก่อนสำเร็จการศึกษา</p> <p>5.1.5 เสริมสร้างทักษะที่จำเป็นสำหรับการประกอบอาชีพในอนาคตของนักศึกษา โดยคำนึงถึงทักษะที่สำคัญที่พึงประสงค์ในการเป็นพลเมืองโลก (ทักษะชีวิต ทักษะการแก้ปัญหา ทักษะสารสนเทศ ทักษะการสื่อสาร ทักษะการทำงานเป็นทีม ทักษะความคิดสร้างสรรค์ ทักษะการคิดเชิงวิเคราะห์ และทักษะการเป็นผู้ประกอบการ) โดยบูรณาการเข้ากับการเรียนการสอน ตลอดจนส่งเสริมให้นักศึกษาตระหนักรู้หน้าที่ของตน และต่อสังคมด้วยการสร้างกิจกรรมที่ส่งเสริมพฤติกรรม จิตอาสา ความซื่อสัตย์ และความรับผิดชอบ โดยกำหนดเป็นชั่วโมงกิจกรรมที่นักศึกษาต้องเข้าร่วมเพื่อให้ได้ทักษะการเป็นพลเมืองของโลกต่อไป</p> <p>5.2 ส่งเสริม พัฒนาคุณภาพชีวิตและประสบการณ์ของนักศึกษา</p> <p>5.2.1 ยกระดับคุณภาพชีวิตและประสบการณ์ของนักศึกษาในทุกมิติ ได้แก่ ด้านกายภาพและสภาพแวดล้อม ด้านสุขภาพจิตใจ ด้านความปลอดภัย ด้านความสัมพันธ์ทางสังคม และด้านวิชาการ</p> <p>5.2.2 ยกระดับการให้บริการผู้เรียนตามแนวคิด Student First โดยพัฒนาการรับฟังเสียงของผู้เรียน ให้มีความสำคัญกับปัญหาของนักศึกษา</p>

เรื่อง	สาระสำคัญ
	<p>โดยเฉพาะปัญหาด้านความเครียดจาก การเรียน สร้างระบบแผนด้านการอุดมศึกษา เพื่อผลิตและพัฒนากำลังคนของประเทศ พ.ศ. 2564 – 2570 ยุทธศาสตร์กระทรวง การอุดมศึกษา วิทยาศาสตร์ วิจัยและนวัตกรรมพัฒนาจัดการข้อร้องเรียนที่มี ประสิทธิภาพ และดำเนินการพัฒนาปรับปรุงอย่างต่อเนื่อง เพื่อตอบสนองต่อความ ต้องการ ความคาดหวังของผู้เรียน ตลอดจนสร้างระบบฐานข้อมูลการติดตาม นักศึกษาปัจจุบัน บัณฑิตและศิษย์เก่า</p> <p>5.2.3 เพิ่มการจัดสรรทุนการศึกษาเพื่อสนับสนุนนักศึกษาที่ขาด แคลน ตลอดจนให้ทุนเพื่อพัฒนานักศึกษาสำหรับฝึกปฏิบัติงานทั้งในประเทศและ ต่างประเทศ ทั้งระดับปริญญาบัณฑิตและบัณฑิตศึกษา รวมทั้งสนับสนุนการขอทุน Student Exchange Program เพื่อเพิ่มพูนทักษะการใช้ชีวิตและทักษะภาษา ส่งเสริมการเป็นพลเมืองโลกของบัณฑิต</p> <p>5.2.4 ร่วมมือกับศิษย์เก่าในการพัฒนาคณะวิชา และ มหาวิทยาลัย โดยจัดให้ศิษย์เก่ามีส่วนร่วม ตลอดจนเสนอข้อคิดเห็นในการ พัฒนาการเรียนการสอน การพัฒนานักศึกษา เช่น เชิญมาเป็นวิทยากร/ อาจารย์ พิเศษในช่วงการเรียนการสอน กิจกรรมนักศึกษา และเป็นอาจารย์ที่แหล่งฝึก ปฏิบัติการวิชาชีพ รวมทั้งขอให้มีส่วนร่วมในการสนับสนุนทุนการศึกษาแก่นักศึกษา และทุนสำหรับพัฒนาคณะตามที่เห็นควร</p> <p><b>แนวทางในการขับเคลื่อน 7 : พัฒนาหลักสูตรและการเรียนการสอนรูปแบบใหม่ ที่ทันสมัยต่อความต้องการ ของตลาดหรือของสังคม</b></p> <p>7.1 สร้าง ปรับปรุงหลักสูตรให้เป็นหลักสูตร Sandbox หลักสูตรผลิต กำลังคนระดับสูงเฉพาะทางตามความต้องการของประเทศ หลักสูตรสหกิจศึกษา หรือเชิงบูรณาการกับการทำงาน (Cooperative and Work Integrated Education : CWIE) ร่วมกับสถานประกอบการ/ภาคอุตสาหกรรม หลักสูตรที่เป็น Joint Degree หรือ Double Degree ร่วมกับคณะ/ สถาบัน/ มหาวิทยาลัยอื่น</p> <p>7.2 นำองค์ความรู้บูรณาการด้านศาสตร์และศิลป์สร้างหลักสูตรใน รูปแบบ Sandbox โดยการสนับสนุนจากแหล่งทุนต่าง ๆ</p> <p>7.3 แสวงหาความร่วมมือกับศิษย์เก่าในการพัฒนาคณะวิชา และ มหาวิทยาลัย ทั้งในด้านการพัฒนาการเรียนการสอน และการพัฒนานักศึกษา</p> <p>7.4 ปรับปรุง พัฒนาแพลตฟอร์ม และปรับปรุงกฎระเบียบ เพื่อการ ให้บริการและสนับสนุนการเรียนรู้ที่หลากหลาย เพื่อมุ่งเน้นการเพิ่มความ หลากหลายของการจัดการศึกษา และขยายกลุ่มผู้เรียนเพื่อพัฒนาคุณภาพคนทุกช่วง วัยโดยจัดทำโครงการการจัดการศึกษาตลอดชีวิต (Lifelong Education) ในลักษณะ หลักสูตรระยะสั้น Credit Bank ให้แก่กลุ่มวัยเรียน วัยทำงาน ผู้สูงอายุ และ นักศึกษาเก่าโดยใช้ Platform SU for Life และหรือร่วมมือกับหน่วยงานภายนอกที่ มีศักยภาพด้านการตลาด</p>

เรื่อง	สาระสำคัญ
	<p>ด้วยความจำเป็นทั้งจากปัจจัยภายในและภายนอก ยุทธศาสตร์ แผนแม่บท ฯ แผนและนโยบายที่เกี่ยวข้องในระดับต่าง ๆ รวมถึงพันธกิจด้านการศึกษาและแผนกลยุทธ์มหาวิทยาลัยศิลปากร พ.ศ. 2567 – 2570 ดังที่กล่าวถึงข้างต้น มหาวิทยาลัยโดยคณะกรรมการเฉพาะกิจเพื่อการขับเคลื่อนการจัดการศึกษาแนวใหม่ให้ทันกับกระแสโลก ในการประชุมครั้งที่ 3/2566 เมื่อวันที่ 26 กันยายน พ.ศ. 2566 ได้มีมติเสนอให้มหาวิทยาลัยสนับสนุนการจัดตั้งหน่วยงานภายในตามภารกิจเฉพาะหรือตามยุทธศาสตร์ของ สำนักงานอธิการบดีเพื่อเป็นหน่วยงานกลางของมหาวิทยาลัย สำหรับส่งเสริมการจัดการศึกษาหลักสูตรบนแพลตฟอร์มออนไลน์และการศึกษาตลอดชีวิตผ่านการดำเนินงานบนระบบคลังหน่วยกิต มหาวิทยาลัยจึงเสนอขอจัดตั้ง “สถาบันการเรียนรู้ตลอดชีวิตแห่งมหาวิทยาลัยศิลปากร” ซึ่งเป็นช่องทางทางการเรียนรู้แบบเปิดขนาดใหญ่ที่สามารถใช้พัฒนาทรัพยากรบุคคลของประเทศได้ตลอดเวลาและมีรูปแบบการเรียนรู้ที่หลากหลาย ส่งผลให้มหาวิทยาลัยศิลปากรเป็นมหาวิทยาลัยชั้นนำที่ให้โอกาสทางการศึกษาและสร้างความเสมอภาคทางสังคมอย่าง ผาสุกและยั่งยืน</p> <p><b>(2) ภาระงานที่รับผิดชอบ (พันธกิจ)</b></p> <ol style="list-style-type: none"> <li>จัดการศึกษาหลักสูตรบนแพลตฟอร์มออนไลน์ด้วยนวัตกรรมการศึกษาที่มีมาตรฐานและทันสมัยเพื่อพัฒนาทักษะใหม่ด้านอาชีพที่ตอบโจทย์ความต้องการของประเทศและตลาดแรงงาน</li> <li>ดำเนินการคลังหน่วยกิตและสร้างระบบนิเวศด้านการเรียนรู้ตลอดชีวิตบนแพลตฟอร์มออนไลน์<b>สำหรับบุคคลทุกช่วงวัย</b> เพื่อยกระดับการเข้าถึงและสร้างประสบการณ์การเรียนรู้เฉพาะบุคคล และเพิ่มพูนความรู้ ทักษะ สมรรถนะและเจตคติอันจะเป็นประโยชน์ในการพัฒนาทรัพยากรบุคคลของประเทศ</li> </ol> <p><b>(3) ตัวชี้วัดความสำเร็จ</b></p> <ol style="list-style-type: none"> <li>จำนวนหลักสูตรของสถาบันที่เปิดสอนเพื่อส่งเสริมการเรียนรู้ตลอดชีวิต จำนวน 50 หลักสูตร หรือรายวิชา หรือชุดวิชา ต่อปี</li> <li>จำนวนหลักสูตรที่เปิดใหม่/หลักสูตรปรับปรุงของคณะวิชา ที่จัดการศึกษาผ่านระบบเทคโนโลยีสารสนเทศบนแพลตฟอร์มออนไลน์ของสถาบัน จำนวน 40 หลักสูตร หรือรายวิชา หรือชุดวิชา ต่อปี</li> <li>จำนวนหลักสูตรที่เกิดจากความร่วมมือกับหน่วยงานภายนอกทั้งภาครัฐ และเอกชน จำนวน 5 หลักสูตร หรือรายวิชา หรือชุดวิชา ต่อปี</li> <li>จำนวนนักศึกษา/ผู้เรียนที่ลงทะเบียนเรียนบนแพลตฟอร์มออนไลน์ของสถาบัน จำนวน 10,000 คน ต่อปี</li> <li>จำนวนเงินรายรับจากการบริหารทรัพยากรและการดำเนินงานด้านต่าง ๆ โดยสถาบัน รวมกันเป็นจำนวนเงิน 3,000,000 บาท ต่อปี</li> </ol>

เรื่อง	สาระสำคัญ						
	<p data-bbox="497 170 938 215"><b>(4) จำนวนผู้ปฏิบัติงานที่มีอยู่มีเพิ่มขึ้น</b></p> <table border="1" data-bbox="497 277 1422 533"> <thead> <tr> <th data-bbox="497 277 756 331"></th> <th data-bbox="756 277 1075 331">เดิม</th> <th data-bbox="1075 277 1422 331">ใหม่</th> </tr> </thead> <tbody> <tr> <td data-bbox="497 331 756 533">- พนักงานประจำ/ ชั่วคราว</td> <td data-bbox="756 331 1075 533">นักวิชาการอุดมศึกษา 3 คน</td> <td data-bbox="1075 331 1422 533">นักวิชาการอุดมศึกษา 7 คน นักบริหารงานทั่วไป 2 คน นักวิชาการคอมพิวเตอร์ 1 คน</td> </tr> </tbody> </table> <p data-bbox="497 539 1422 685">โดยรับผิดชอบปฏิบัติหน้าที่ใน 4 ภารกิจ คือ ภารกิจรับสมัครผู้เรียนและการตลาด ภารกิจการศึกษาตลอดชีวิต ภารกิจทะเบียนและประมวลผล และภารกิจบริหารทั่วไป</p> <p data-bbox="497 757 1075 801"><b>(5) งบประมาณที่ใช้ในการดำเนินการของส่วนงาน</b></p> <p data-bbox="497 815 1422 1077">เนื่องด้วยหน่วยงานใหม่มีสถานภาพเป็นหน่วยงานตามนโยบายของอธิการบดี ดังนั้น การบริหารงานของสถาบันจึงเป็นไปตามระเบียบมหาวิทยาลัย ศิลปากร ว่าด้วยการบริหารงานศูนย์หรือหน่วยงานภายในที่เรียกชื่ออย่างอื่นซึ่งจัดตั้งขึ้นตามภารกิจเฉพาะหรือตามยุทธศาสตร์ของสำนักงานอธิการบดี พ.ศ. 2562 โดยมีแหล่งที่มาของรายได้ ดังนี้</p> <ol data-bbox="608 1099 1422 1861" style="list-style-type: none"> <li>1. งบประมาณแผ่นดิน (งบบุคลากร)</li> <li>2. เงินรายได้จากการจัดเก็บ ดังนี้       <ol style="list-style-type: none"> <li>2.1 เงินรายได้จากมหาวิทยาลัยประจำปีงบประมาณ</li> <li>2.2 เงินรายได้จากการจัดการเรียนการสอนหลักสูตรออนไลน์ที่พัฒนาขึ้นเอง (Type A)</li> <li>2.3 เงินรายได้จากการจัดการเรียนการสอนรายวิชา ชูติวิชา และหลักสูตรให้กับคณะวิชาบนระบบคลังหน่วยกิต (Type B)</li> <li>2.4 เงินรายได้จากการจัดการเรียนการสอนหลักสูตรออนไลน์ที่พัฒนาร่วมกับบุคลากรของมหาวิทยาลัย (Type C)</li> <li>2.5 เงินรายได้จากการจัดการเรียนการสอนหลักสูตรออนไลน์ที่พัฒนาร่วมกับหน่วยงานภายใน/ภายนอกเพื่อตอบสนองเป้าหมาย/ความต้องการเดียวกัน (Type D)</li> <li>2.6 เงินรายได้จากการดำเนินงานอื่น ๆ บนระบบคลังหน่วยกิต</li> <li>2.7 โครงการบริการวิชาการอื่น ๆ</li> </ol> </li> </ol> <p data-bbox="497 1928 1011 1973"><b>(6) ผลกระทบที่มีต่อภารกิจของมหาวิทยาลัย</b></p> <p data-bbox="497 1986 1422 2076">ตอบสนองต่อนโยบายการขับเคลื่อนการจัดการศึกษาแนวใหม่ให้ทันกับกระแสโลกของมหาวิทยาลัย</p>		เดิม	ใหม่	- พนักงานประจำ/ ชั่วคราว	นักวิชาการอุดมศึกษา 3 คน	นักวิชาการอุดมศึกษา 7 คน นักบริหารงานทั่วไป 2 คน นักวิชาการคอมพิวเตอร์ 1 คน
	เดิม	ใหม่					
- พนักงานประจำ/ ชั่วคราว	นักวิชาการอุดมศึกษา 3 คน	นักวิชาการอุดมศึกษา 7 คน นักบริหารงานทั่วไป 2 คน นักวิชาการคอมพิวเตอร์ 1 คน					

เรื่อง	สาระสำคัญ
4. การประเมินค่างาน	ตามเอกสารแนบ 1
5. โครงสร้างส่วนงาน	ตามเอกสารแนบ 2
6. อื่น ๆ เอกสาร	ตามเอกสารแนบ 3 ขอเสนอการจัดตั้งหน่วยงานใหม่สถาบันการเรียนรู้ตลอดชีวิตแห่งมหาวิทยาลัยศิลปากร

**เอกสารแนบที่ 1**  
**แบบประเมินค่างาน**  
**สถาบันการเรียนรู้ตลอดชีวิตแห่งมหาวิทยาลัยศิลปากร**  
**(Silpakorn Institute for Lifelong Learning)**

สถาบันการเรียนรู้ตลอดชีวิตแห่งมหาวิทยาลัยศิลปากรมีสถานะเป็นหน่วยงานที่มีภารกิจเฉพาะหรือตามยุทธศาสตร์ของสำนักงานอธิการบดี มีการบริหารงานเป็นไปตามระเบียบมหาวิทยาลัยศิลปากร ว่าด้วยการบริหารงานศูนย์หรือหน่วยงานภายในที่เรียกชื่ออย่างอื่นซึ่งจัดตั้งขึ้นตามภารกิจเฉพาะหรือตามยุทธศาสตร์ของสำนักงานอธิการบดี พ.ศ. 2562 โดยเปลี่ยนสถานะจากภารกิจการศึกษาตลอดชีวิต สังกัดงานรับนักศึกษาและสอบคัดเลือก กองบริหารวิชาการ เพื่อให้การดำเนินงานให้เป็นไปตาม พันธกิจ เป้าหมาย และวิสัยทัศน์ของมหาวิทยาลัย

1. ภาระงานและปริมาณงานที่ได้รับมอบ	
หน่วยงานภายใน/หน่วยงานย่อยเดิม	หน่วยงานภายใน/หน่วยงานย่อยใหม่
<p>ดำเนินการ และประสานงานการจัดการศึกษาลดชีวิตและการศึกษาในระบบคลังหน่วยกิต ตั้งแต่การจัดทำระเบียบข้อบังคับ พัฒนาและดูแลระบบสารสนเทศในการบริหารจัดการ ประสานงานการเสนอหลักสูตรเข้าสู่ระบบคลังหน่วยกิต ประสานงานการจัดการเรียนการสอนและการวัดผล จัดทำเอกสารสำคัญ การเทียบโอนผลการเรียน การประชาสัมพันธ์ และบริการข้อมูลสถิติและสารสนเทศที่เกี่ยวข้อง</p>	<p>- จัดการศึกษาหลักสูตรบนแพลตฟอร์มออนไลน์ด้วยนวัตกรรมการศึกษาที่มีมาตรฐานและทันสมัยเพื่อพัฒนาทักษะใหม่ด้านอาชีพที่ตอบโจทย์ความต้องการของประเทศและตลาดแรงงาน</p> <p>- ดำเนินการคลังหน่วยกิตและสร้างระบบนิเวศด้านการเรียนรู้ตลอดชีวิตบนแพลตฟอร์มออนไลน์ เพื่อยกระดับการเข้าถึงและสร้างประสบการณ์การเรียนรู้เฉพาะบุคคล และเพิ่มพูนความรู้ ทักษะ สมรรถนะและเจตคติอันจะเป็นประโยชน์ในการพัฒนาทรัพยากรบุคคลของประเทศ</p>
2. วิเคราะห์เปรียบเทียบคุณภาพ และความยุ่งยากและความซับซ้อนของงานที่เปลี่ยนแปลงไป	
คุณภาพของงาน	คุณภาพของงาน
<p>ภารกิจการศึกษาตลอดชีวิต งานรับนักศึกษาและสอบคัดเลือก กองบริหารงานวิชาการ เป็นหน่วยงานสนับสนุน ประสานงาน กับคณะวิชาในการจัดการเรียนสอนรายวิชา ชุดวิชา หลักสูตรระยะสั้น และหลักสูตรฝึกอบรม ในระบบคลัง</p>	<p>สถาบันการเรียนรู้ตลอดชีวิตแห่งมหาวิทยาลัยศิลปากร จะดำเนินการประสานงานกับส่วนงาน/หน่วยงานทั้งภายในและภายนอกมหาวิทยาลัยเพื่อพัฒนาหลักสูตรบนแพลตฟอร์มออนไลน์ที่ได้มาตรฐาน ทันต่อการเปลี่ยนแปลงของโลกและประเทศไทย และตอบโจทย์ความต้องการของผู้มีส่วนได้ส่วนเสียโดยเฉพาะกลุ่มตลาดแรงงานและผู้เรียน ผลลัพธ์และจัดการศึกษาตลอดชีวิตให้แก่ผู้เรียนบนแพลตฟอร์มออนไลน์ด้วยนวัตกรรมทางการศึกษาที่มีรูปแบบการเรียนรู้ใหม่ซึ่ง</p>

<p>หน่วยกิต ให้กับบุคคลทั่วไป มีผลการดำเนินงานตั้งแต่ปีการศึกษา 2563 ถึงปัจจุบัน มีรายวิชาที่ได้รับความนิยมชมชอบให้บรรจุในระบบคลังหน่วยกิต จำนวน 270 วิชา หลักสูตรระยะสั้น/หลักสูตรฝึกอบรม จำนวน 40 หลักสูตร โดยมีผู้เรียนสะสมในระบบจำนวน 68,000 คน ซึ่งผู้เรียนส่วนมาก (กว่าร้อยละ 98 ของผู้ลงทะเบียน) เป็นผู้เรียนที่ลงทะเบียนในหลักสูตรระยะสั้นแบบออนไลน์ แบบออนดีมานด์ (On demand online short course)</p>	<p>หลากหลายและทันสมัย ได้แก่ รูปแบบออนไลน์ผ่านการถ่ายทอดสด (Live Broadcast) รูปแบบออนไลน์ผ่านสื่อวีดิทัศน์ (Video Online Streaming) และรูปแบบผสมผสาน (Hybrid) ที่เกิดจากรูปแบบในชั้นเรียน (Onsite) และรูปแบบออนไลน์ผ่านการถ่ายทอดสด/ผ่านสื่อวีดิทัศน์ รับผิดชอบการบริการด้านระบบทะเบียนและการบริการผู้เรียนบนแพลตฟอร์มออนไลน์ ได้แก่ การลงทะเบียน การเพิ่ม-ถอน การออกกำหนดการสอนและการสอบ การสำรอง ที่นั่ง การวัดและประเมินผล การส่งเกรด การแจ้งเกรด การประมวลผลการศึกษา การตรวจสอบ จบ การสะสมหน่วยกิต (Credit Depository) และเรียกใช้หน่วยกิต (Credit Reimbursement) จากการศึกษาในระบบ การศึกษานอกระบบ และการศึกษาตามอัธยาศัย การประสานงานกับคณะวิชา/หน่วยงานและการให้คำปรึกษา อบรม และให้ความรู้แก่อาจารย์ เจ้าหน้าที่ และผู้เรียนในเรื่องที่เกี่ยวข้อง ดำเนินการวิเคราะห์ข้อมูลและนำเสนอข้อมูลเชิงลึกด้านการตลาดเพื่อจัดกิจกรรม ประชาสัมพันธ์เชิงรุกตรงกับกลุ่มเป้าหมาย รับสมัครและคัดเลือกผู้เรียนเพื่อเข้าศึกษารายวิชา ชุดวิชา หลักสูตรระยะสั้น หลักสูตรฝึกอบรม หลักสูตรที่ไม่ให้ปริญญา และหลักสูตรระยะยาวในระดับอนุปริญญา ปริญญาบัณฑิตและบัณฑิตศึกษา</p>
<p><b>ความยุ่งยากและความซับซ้อนของงาน</b></p>	<p><b>ความยุ่งยากและความซับซ้อนของงาน</b></p>
	<p>โดยโครงสร้างและพันธกิจของสถาบันการเรียนรู้ตลอดชีวิตแห่งมหาวิทยาลัยศิลปากร ต้องมีการดำเนินงานเชิงรุกเพื่อสร้างสรรค์หลักสูตรที่มีมาตรฐานและทันสมัย พัฒนาทักษะใหม่ด้านอาชีพที่ตอบโจทย์ความต้องการของประเทศและตลาดแรงงานให้กับมหาวิทยาลัย โดยมีแหล่งที่มาและรูปแบบของหลักสูตร ดังนี้</p> <p><b>แหล่งที่มาของหลักสูตร</b></p> <ol style="list-style-type: none"> <li>1. Self-created curriculum (Type A) : หลักสูตรที่พัฒนาโดยสถาบัน</li> <li>2. Faculty-created curriculum (Type B) : หลักสูตรที่พัฒนาโดยคณะวิชาและใช้แพลตฟอร์มออนไลน์ของมหาวิทยาลัยศิลปากร (SU4Life) ในการจัดการเรียนการสอน</li> <li>3. Staff-created curriculum (Type C) : หลักสูตรที่พัฒนาโดยสถาบัน ร่วมกับบุคลากรของมหาวิทยาลัยศิลปากร</li> <li>4. Consortium curriculum (Type D) : หลักสูตรที่ถูกสร้างขึ้นโดยสถาบันร่วมกับหน่วยงานภายใน/ภายนอกเพื่อตอบสนองเป้าหมาย/ความต้องการเดียวกัน</li> </ol> <p><b>รูปแบบการจัดหลักสูตร</b></p> <ol style="list-style-type: none"> <li>1. Ready-made curriculum : ผู้เรียนสามารถลงทะเบียนตามแผนการจัดการศึกษาที่สถาบันกำหนด</li> <li>2. Self-designed curriculum : หลักสูตรที่ผู้เรียนออกแบบแผนการจัดการศึกษาด้วยตนเอง โดยเลือกเข้าศึกษาจากรายวิชา/ชุดวิชา/หลักสูตร Nondegree ที่มีอยู่แล้ว</li> </ol> <p>มหาวิทยาลัยจะมีหน่วยงานศูนย์กลางที่สนับสนุนและส่งเสริมคลังหน่วยกิตและการเรียนรู้ตลอดชีวิตบนแพลตฟอร์มออนไลน์ ซึ่งใช้ทรัพยากรบุคคล องค์กรความรู้ และความร่วมมือจากหลากหลายคณะวิชา/หน่วยงาน โดยการบริหารจัดการหลักสูตรบนแพลตฟอร์มออนไลน์ที่มีมาตรฐาน ทันสมัย และยืดหยุ่นกับผู้เรียนซึ่งเป็นบุคคลทั่วไปทุกช่วงวัย เป็นส่วนหนึ่งในการแก้ปัญหาความเหลื่อมล้ำทางการศึกษา และมีหลักสูตรที่มีมาตรฐานและทันสมัยเพื่อพัฒนาทักษะใหม่ด้านอาชีพที่ตอบโจทย์ความต้องการของประเทศและตลาดแรงงาน</p>

3. การประเมินค่างานของภารกิจ			
องค์ประกอบ	รายละเอียดของปริมาณงาน	คะแนนที่ได้รับ/ คะแนนเต็ม	เหตุผลในการพิจารณา
<p>1. ขอบเขตภาระงานในหน้าที่และความรับผิดชอบ (20 คะแนน)</p> <p>( ) เป็นงานระดับต้น โดยต้องใช้ความคิดริเริ่มประกอบกับวิธีการหรือแนวทางปฏิบัติที่มีอยู่ (1-5 คะแนน)</p> <p>( ) เป็นงานที่ค่อนข้างยาก หรืองานที่มีขอบเขตเนื้อหาค่อนข้างหลากหลาย โดยต้องใช้ความคิดริเริ่มในงานที่มีแนวทางปฏิบัติที่น้อยมาก (6-10 คะแนน)</p> <p>( ) เป็นงานที่ยาก หรืองานที่มีขอบเขตเนื้อหาหลากหลาย โดยต้องใช้ความคิดริเริ่มในการปรับเปลี่ยนวิธีการปฏิบัติงานให้เหมาะสมกับสภาพการณ์ (11-15 คะแนน)</p> <p>(✓) เป็นงานที่ยากมาก หรืองานที่มีขอบเขตเนื้อหาหลากหลาย โดยต้องใช้ความคิดริเริ่มในการกำหนดหรือปรับเปลี่ยนแนวทางปฏิบัติงานให้เหมาะสมกับสภาพการณ์ (16-20 คะแนน)</p>	100	20/20	
<p>2. ความยุ่งยากของงาน (20 คะแนน)</p> <p>( ) เป็นงานที่ไม่ยุ่งยาก มีแนวทางปฏิบัติงานที่ชัดเจน (1-5 คะแนน)</p> <p>( ) เป็นงานที่ค่อนข้างยุ่งยากซับซ้อน และมีขั้นตอนวิธีการค่อนข้างหลากหลาย (6-10 คะแนน)</p>	100	15/20	
องค์ประกอบ	รายละเอียดของปริมาณงาน	คะแนนที่ได้รับ/ คะแนนเต็ม	เหตุผลในการพิจารณา
<p>(✓) เป็นงานที่ยุ่งยากซับซ้อน ต้องประยุกต์ใช้ความรู้และประสบการณ์ในการปรับเปลี่ยนวิธีการปฏิบัติงานให้เหมาะสมกับสภาพการณ์ (11-15 คะแนน)</p> <p>( ) เป็นงานที่มีความยุ่งยากซับซ้อนมากต้องประยุกต์ใช้ความรู้และประสบการณ์ในการกำหนดหรือปรับเปลี่ยนแนวทางปฏิบัติงานให้เหมาะสมสอดคล้องกับสภาพการณ์ (16-20 คะแนน)</p>			
<p>3. การตัดสินใจของส่วนงาน/หน่วยงาน (20 คะแนน)</p> <p>( ) ในการปฏิบัติงานมีการตัดสินใจบ้าง (1-5 คะแนน)</p> <p>( ) ในการปฏิบัติงานมีการตัดสินใจด้วยส่วนงานหรือหน่วยงานของตนเองค่อนข้างมาก วางแผนและกำหนดแนวทางแก้ไขปัญหาในงานที่รับผิดชอบ (6-10 คะแนน)</p> <p>(✓) ในการปฏิบัติงานมีการตัดสินใจด้วยส่วนงานหรือหน่วยงานของตนเองอย่างอิสระสามารถปรับเปลี่ยนแนวทางและแก้ไขปัญหาในการปฏิบัติงานที่รับผิดชอบ (11-15 คะแนน)</p> <p>( ) ในการปฏิบัติงานมีการตัดสินใจด้วยส่วนงานหรือหน่วยงานของตนเองอย่างอิสระในการริเริ่มพัฒนาแนวทางและวิธีการปฏิบัติงาน (16-20 คะแนน)</p>	100	15/20	
<p>4. การบริหารจัดการของส่วนงาน/หน่วยงาน (20 คะแนน)</p>	100	20/20	

<p>( ) เป็นงานที่ต้องปฏิบัติโดยมีความหลากหลายในเนื้องาน เพื่อสนับสนุนวัตถุประสงค์อย่างใดอย่างหนึ่ง หรือหลายอย่างของส่วนงาน/หน่วยงาน (1-5 คะแนน)</p> <p>( ) เป็นงานที่ต้องปฏิบัติด้านการวางแผน ติดตามประสานความร่วมมือ รวมทั้งการให้คำแนะนำผู้ปฏิบัติงานอื่น เพื่อสนับสนุนวัตถุประสงค์หรือภารกิจอย่างใดอย่างหนึ่งหรือหลายอย่างในเชิงกลยุทธ์ของส่วนงาน/หน่วยงาน (6-10 คะแนน)</p> <p>( ) เป็นงานที่ต้องปฏิบัติด้านการวางแผน ติดตามบริหารจัดการงานวิชาการ ให้คำปรึกษาและประสานงานระหว่างส่วนงาน/หน่วยงานระดับนโยบาย (11-15 คะแนน)</p> <p>(✓) เป็นงานที่ต้องบริหารจัดการงานวิชาการหรือวิชาชีพ และเป็นผู้นำในเชิงวิชาการหรือวิชาชีพของสถาบันอุดมศึกษา (16-20 คะแนน)</p>			
<b>รวม</b>	<b>400</b>	<b>70/80 คิดเป็นร้อยละ 87.50</b>	

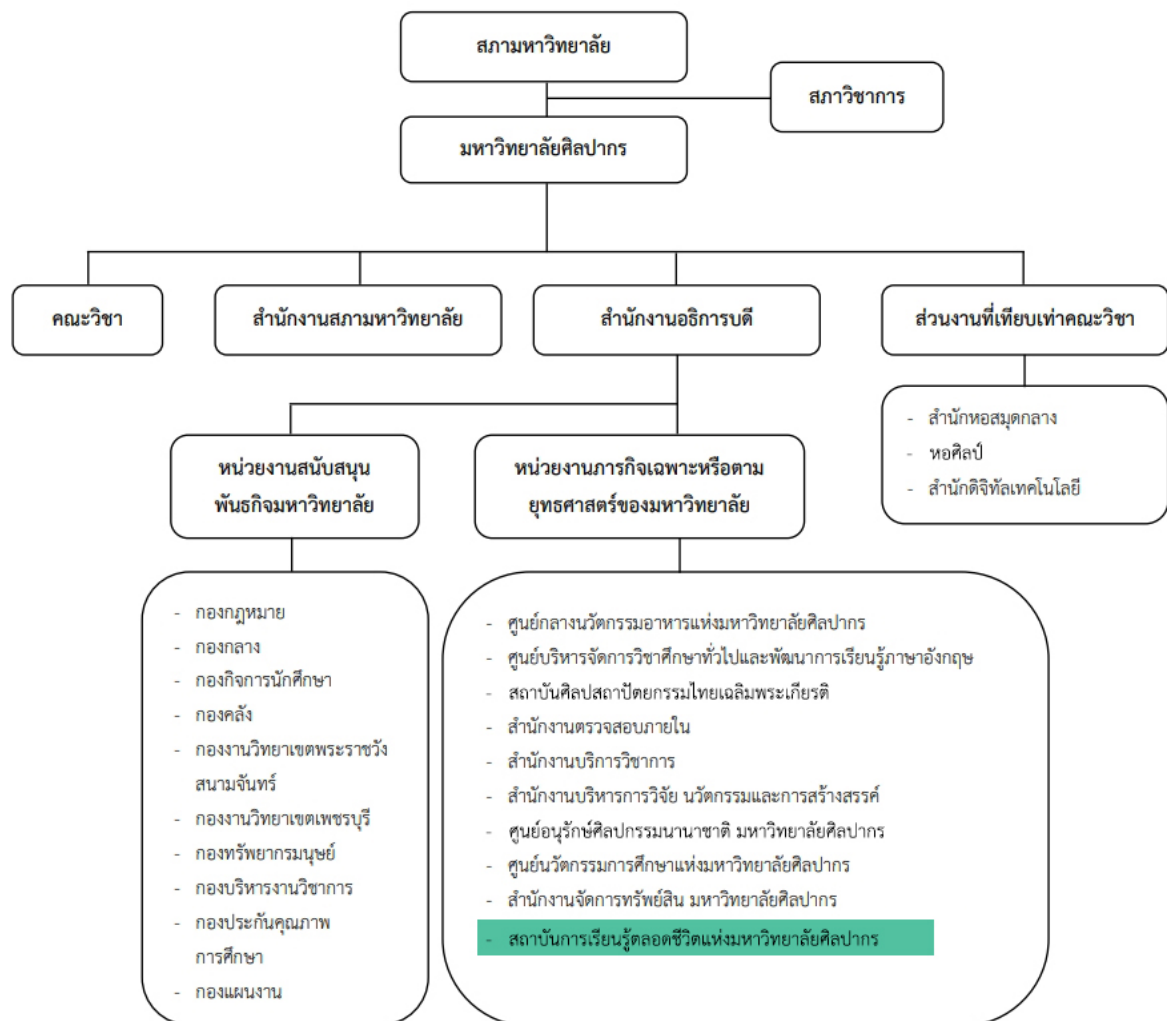
#### เกณฑ์การตัดสิน

ให้หน่วยงานย่อยดำเนินการวิเคราะห์ค่างาน และต้องได้คะแนนรวมตั้งแต่ ร้อยละ 70 ขึ้นไป

## เอกสารแนบที่ 2

### โครงสร้างสถาบันการเรียนรู้ตลอดชีวิตแห่งมหาวิทยาลัยศิลปากร (Silpakorn Institute for Lifelong Learning)

สถาบันการเรียนรู้ตลอดชีวิตแห่งมหาวิทยาลัยศิลปากรมีสถานะเป็นหน่วยงานตามนโยบายของอธิการบดี ภายใต้สังกัดสำนักงานอธิการบดี มีการบริหารงานเป็นไปตามระเบียบมหาวิทยาลัยศิลปากร ว่าด้วยการบริหารงาน ศูนย์หรือหน่วยงานภายในที่เรียกชื่ออย่างอื่นซึ่งจัดตั้งขึ้นตามภารกิจเฉพาะหรือตามยุทธศาสตร์ของสำนักงาน อธิการบดี พ.ศ. 2562 ดังรูปภาพที่ 1 และมีโครงสร้างการบริหารหน่วยงาน ดังรูปภาพที่ 2



รูปภาพที่ 1 : โครงสร้างภายในมหาวิทยาลัยศิลปากรและหน่วยงานใหม่



รูปภาพที่ 2 :

โครงสร้างการบริหารหน่วยงาน

## เอกสารแนบที่ 3

### ข้อเสนอการจัดตั้งหน่วยงานใหม่

#### สถาบันการเรียนรู้ตลอดชีวิตแห่งมหาวิทยาลัยศิลปากร

#### (Silpakorn Institute for Lifelong Learning)

#### 1. ชื่อและลักษณะของหน่วยงาน

ภาษาไทย : สถาบันการเรียนรู้ตลอดชีวิตแห่งมหาวิทยาลัยศิลปากร

ภาษาอังกฤษ : Silpakorn Institute for Lifelong Learning

#### 2. ผู้รับผิดชอบจัดตั้งหน่วยงาน

รองอธิการบดีฝ่ายวิชาการ

#### 3. ที่ตั้งของหน่วยงาน

อาคารสำนักงานอธิการบดี 2 ชั้น 3 มหาวิทยาลัยศิลปากร พระราชวังสนามจันทร์ จังหวัดนครปฐม

#### 4. หลักการและเหตุผลในการจัดตั้งหน่วยงาน

การศึกษาเป็นกลไกสำคัญสำหรับการพัฒนากำลังคนของประเทศ และเป็นฟันเฟืองสำคัญสำหรับการพัฒนาประเทศอย่างผาสุกและยั่งยืน ปัจจุบันโลกและประเทศไทยเผชิญกับการเปลี่ยนแปลงแบบพลิกผัน (Disruptive Change) ที่เรียกกันว่า “VUCA World” ซึ่งประกอบด้วยความผันผวน (Volatility) ความไม่แน่นอน (Uncertainty) ความซับซ้อน (Complexity) และความคลุมเครือ (Ambiguity) รวมทั้งการเปลี่ยนแปลงของเทคโนโลยีแบบก้าวกระโดด (Disruptive Technology) เช่น การคำนวณแบบคลาวด์ (Cloud Computing) การเรียนรู้ผ่านแพลตฟอร์มออนไลน์ และการเข้ามาของปัญญาประดิษฐ์ (Artificial Intelligence) ที่ทำให้เกิดการเปลี่ยนแปลงอย่างมีนัยสำคัญต่อการออกแบบหลักสูตร วิธีการจัดการเรียนการสอน วิธีการวัดและประเมินผลสัมฤทธิ์ การเรียนรู้ และวิธีการเรียนรู้ของผู้เรียนในทุกระดับการศึกษา แม้ว่าเทคโนโลยีดิจิทัลและปัญญาประดิษฐ์เป็นแหล่งเรียนรู้แบบเปิดขนาดใหญ่ที่สามารถใช้พัฒนาทักษะแรงงานได้ตลอดเวลา แต่อาจนำไปสู่การขาดแคลนแรงงานทักษะสูงหรือเกิดความไม่สอดคล้องระหว่างทักษะแรงงานที่มีอยู่กับทักษะแรงงานที่ต้องใช้ในการทำงานในอนาคต อีกทั้งแนวโน้มของประชากรโลกและประเทศไทยวัยสูงอายุ (60 ปีขึ้นไป) มีอัตราการตายต่ำและอัตราการเกิดน้อยลง ส่งผลให้จำนวนประชากรที่เข้าสู่วัยแรงงาน (15 – 59 ปี) มีแนวโน้มลดลงอย่างต่อเนื่อง ในขณะที่ประชากรวัยสูงอายุมีแนวโน้มเพิ่มขึ้น ทั้งนี้ ในปี 2566 – 2570 มีแนวโน้มอัตราส่วนการพึ่งพิงผู้สูงอายุต่อวัยแรงงานที่เพิ่มขึ้น และจำนวนแรงงานมีแนวโน้มลดลง ส่งผลให้การพึ่งพาเทคโนโลยีดิจิทัลและปัญญาประดิษฐ์ในภาคการผลิตและการบริการมีความต้องการสูงขึ้นและหลีกเลี่ยงไม่ได้ นอกจากนี้ ความเหลื่อมล้ำและความไม่เสมอภาคทางสังคม (Disparity and Social Inequality) ที่มีแนวโน้มเพิ่มขึ้นอย่างต่อเนื่อง โดยเฉพาะความเหลื่อมล้ำระหว่างคนรวยและคนจนทางด้านรายได้ ด้านการศึกษา ด้านสวัสดิการสังคม ด้านกระบวนการยุติธรรม และด้านเทคโนโลยี รวมไปถึงความเหลื่อมล้ำเชิงพื้นที่เนื่องจากการขยายตัวของความเป็นเมือง (Urbanization) ที่มีความกระจุกตัวของประชากรและการพัฒนา รวมไปถึงความเสื่อมโทรมของระบบนิเวศและสิ่งแวดล้อม และการขาดแคลนทรัพยากร

(Ecological and Environmental Degradation and Resource Shortages) เนื่องจากประชากรโลกที่มีอยู่จำนวนมาก การเติบโตทางเศรษฐกิจที่ขยายตัวเพิ่มขึ้น การเพิ่มขึ้นของมลพิษ และการปล่อยก๊าซเรือนกระจก ได้ส่งผลกระทบต่อความหลากหลายทางชีวภาพ ระบบนิเวศ ความมั่นคงทางอาหารและยา การเปลี่ยนแปลงของสภาพภูมิอากาศที่มีความเสี่ยงของการเกิดภัยพิบัติทางธรรมชาติซึ่งมีความรุนแรงแบบที่ไม่เคยปรากฏมาก่อนและยากที่จะคาดการณ์เพื่อป้องกันล่วงหน้า นอกจากนี้ การแข่งขันทางภูมิรัฐศาสตร์และเศรษฐกิจของประเทศมหาอำนาจที่การขับเคลื่อนทางเศรษฐกิจกำลังเคลื่อนย้ายจากโลกตะวันตกสู่โลกตะวันออก โลกอยู่ภายใต้การจัดระเบียบแบบหลายขั้วอำนาจ ทวีปเอเชียกลายเป็นตลาดเศรษฐกิจใหญ่ที่สุดของศตวรรษที่ 21 แต่แนวโน้มความร่วมมือระหว่างประเทศในการแก้ปัญหาาระดับโลกกลับลดลงและทำได้ยากขึ้น อีกทั้งผลกระทบจากการแพร่ระบาดของโควิด-19 ได้นำไปสู่รูปแบบการทำงานและการเรียนรู้ในยุควิถีปกติใหม่ (New Normal) เพื่อให้เกิดผลลัพธ์ที่สร้างการเปลี่ยนแปลงแบบก้าวกระโดดอย่างมีรูปธรรมในการพลิกโฉมประเทศ ภาครัฐจึงได้กำหนดจุดมุ่งเน้นของนโยบาย (High-Priority Policy) ทั้งสิ้น 6 จุดมุ่งเน้นของนโยบาย จากประเด็นสำคัญของยุทธศาสตร์ชาติ 20 ปี ด้านที่ 3 การพัฒนาและเสริมสร้างศักยภาพทรัพยากรมนุษย์โดยมุ่งเน้นการพัฒนาศักยภาพคนตลอดช่วงชีวิต แผนพัฒนาเศรษฐกิจและสังคมแห่งชาติ ฉบับที่ 13 พ.ศ. 2566 – 2570 ที่มุ่งเน้นการพัฒนาคนสำหรับโลกยุคใหม่ เพื่อเปลี่ยนผ่านไปสู่เศรษฐกิจฐานนวัตกรรม และการสร้างมูลค่าอย่างยั่งยืน และกรอบนโยบายและยุทธศาสตร์การอุดมศึกษา วิทยาศาสตร์ วิจัยและนวัตกรรม พ.ศ. 2566 – 2570 ซึ่งเป็นกรอบทิศทางนโยบายที่ครอบคลุมแผนด้านการศึกษาเพื่อผลิตและพัฒนากำลังคนของประเทศ พ.ศ. 2564 – 2570 ฉบับปรับปรุง พ.ศ. 2566 – 2570 และแผนด้านวิทยาศาสตร์ วิจัยและนวัตกรรม พ.ศ. 2566 – 2570 โดยจุดมุ่งเน้นของนโยบายที่ 6 ได้กำหนดให้ประเทศไทยสามารถสร้างกำลังคนสมรรถนะสูงและเป็นศูนย์กลางกำลังคนระดับสูงของอาเซียน โดยการพลิกโฉมระบบการเรียนรู้ตลอดชีวิต เพื่อตอบโจทย์การพัฒนาแห่งอนาคต และสอดคล้องกับปรัชญาการอุดมศึกษาไทยใหม่ ภายใต้การบรรลุเป้าหมายสำคัญต่อไปนี้

- (1) ประเทศไทยเป็นศูนย์กลางกำลังคนระดับสูง (Hub of Talent) และศูนย์กลางการเรียนรู้ (Hub of Knowledge) ของอาเซียน รวมถึงด้านศาสตร์โลกตะวันออก ภายใน 5 ปี
- (2) ประเทศไทยมีกำลังคนสมรรถนะสูงเฉพาะทาง ตรงตามความต้องการทั้งหมดของ อุตสาหกรรมเป้าหมายสำคัญเร่งด่วนของประเทศและการพัฒนาแห่งอนาคต สอดรับกับปรัชญาการอุดมศึกษาไทยใหม่โดยพลิกโฉมระบบการเรียนรู้ตลอดชีวิต และร่วมมือกับภาคอุตสาหกรรมและนานาชาติ ภายใน 5 ปี
- (3) กำลังคนที่ผลิตโดยระบบอุดมศึกษาทุกคน มีคุณธรรม จริยธรรม เป็นคุณลักษณะที่พึงประสงค์ที่จำเป็นควบคู่กับการมีสมรรถนะสูงด้านวิชาชีพและวิชาการ ภายใน 5 ปี

บริบทปัจจัยภายนอกเหล่านี้ล้วนส่งผลให้เกิดการเปลี่ยนแปลงกับการศึกษาในหลากหลายมิติ

กอบริบทนโยบายของรัฐมนตรีว่าการกระทรวงการอุดมศึกษา วิทยาศาสตร์ วิจัยและนวัตกรรม (อว.) ในการมอบนโยบายการทำงานต่อผู้บริหารกระทรวงฯ เมื่อวันที่ 19 กันยายน 2566 ที่จะมุ่งเน้นทั้งความ เป็นเลิศและความมั่นคงของชีวิตและเศรษฐกิจ โดยนโยบายมุ่งเน้นของ อว. ในด้านการศึกษา คือ “เรียนดี มีความสุข มีรายได้” ให้ยึดนักศึกษาเป็นศูนย์กลาง หัวใจสำคัญ คือ การลดภาระของนักศึกษาและผู้ปกครอง และการลดภาระของอาจารย์ผู้สอน ซึ่งจะให้นักศึกษามีความสุข ทั้งในระหว่างการศึกษาและเมื่อจบแล้วมีอาชีพ มีรายได้ รวมทั้งทำให้อาจารย์ผู้สอนมีความสุข สามารถทำงานได้คล่องตัว โดยจะจัดให้มีระบบแนะแนวการเรียน (Coaching) และเป้าหมายชีวิต จัดให้มีแพลตฟอร์มเรียนได้ทุกที่ทุกเวลา (Anywhere Anytime) เพื่อลดความเหลื่อมล้ำทางการศึกษา และลดค่าใช้จ่าย ให้ความสำคัญกับการพัฒนาทักษะ โดยเฉพาะหลักสูตรประกาศนียบัตรระยะสั้น (Non-Degree) รวมถึงการจัดทำระบบวัดผลทักษะตามมาตรฐานวิชาชีพ (Skill Certificate) เพิ่มความ

ยืดหยุ่นในการลงทะเบียนเรียนตามความต้องการ สามารถลงทะเบียนโดยไม่จำกัดจำนวนหน่วยกิตในแต่ละภาคการศึกษา พร้อมสนับสนุนให้มีรายได้ระหว่างเรียน หรือ “ทำงานไปด้วยเรียนไปด้วย” ในส่วนการลดภาระอาจารย์ผู้สอน จะมีการปรับการเข้าสู่ตำแหน่งทางวิชาการของอาจารย์ โดยเพิ่มน้ำหนักการประเมินเรื่องความสามารถและความสำเร็จของนักศึกษานอกเหนือจากความสามารถทางวิชาการ รวมถึงกำหนดกรอบระยะเวลาที่ชัดเจนในการประเมินการเข้าสู่ตำแหน่งทางวิชาการในแต่ละขั้นตอน โดยมีประเด็นมุ่งเน้น 8 ข้อให้ผู้บริหาร อว. เร่งนำไปดำเนินการ ซึ่งปรากฏในข้อที่ 2 คือ ให้มหาวิทยาลัยและหน่วยงาน อว. จัดอบรมหลักสูตรระยะสั้น พัฒนาทักษะ พร้อม Skill Certificate ในสาขาที่ประเทศต้องการ โดยการเก็บสะสมหน่วยกิตในระบบธนาคารหน่วยกิต

ในส่วนของพันธกิจด้านการศึกษามหาวิทยาลัยศิลปากรคือการถ่ายทอดความรู้เพื่อพัฒนาศักยภาพทรัพยากรมนุษย์ โดยสร้างประสบการณ์การเรียนรู้ผ่านสภาพแวดล้อมเชิงสร้างสรรค์และการเรียนรู้เชิงนวัตกรรมในการจัดทำแผนกลยุทธ์มหาวิทยาลัยศิลปากร พ.ศ. 2567 – 2570 ซึ่งประกอบด้วย 3 ยุทธศาสตร์ 5 เป้าหมาย 7 กลยุทธ์ 25 แนวทางการขับเคลื่อน และ 20 ตัวชี้วัดระดับกลยุทธ์ ดังรายละเอียดในรูปภาพที่ 1 และรูปภาพที่ 2 มหาวิทยาลัยได้วิเคราะห์ทั้งบริบทปัจจัยภายในและภายนอก ยุทธศาสตร์ แผนแม่บทฯ แผนและนโยบายที่เกี่ยวข้องระดับต่าง ๆ รวมถึงแผนกลยุทธ์มหาวิทยาลัยศิลปากรระยะ 15 ปี และนำเครื่องมือการบริหารจัดการสมัยใหม่ ที่เกี่ยวข้องกับกระบวนการวิเคราะห์และประเมินสถานการณ์ขององค์กร โดยพิจารณาถึงความเป็นไปได้ของสถานการณ์ต่าง ๆ ที่คาดว่าจะเกิดขึ้นอย่างรอบด้าน ได้แก่ การวิเคราะห์ Trend Analysis, Competitor Analysis, PESTEL Analysis, การประเมินสภาพแวดล้อมการแข่งขัน โดยพิจารณาตามแนวคิด Porter’s Five Forces Model, SWOT Analysis และ TOWS Matrix รวมทั้งการให้ความสำคัญต่อการกำหนดค่านิยมและวัฒนธรรมองค์กร เพื่อนำพามหาวิทยาลัยไปสู่การบรรลุวิสัยทัศน์ที่กำหนดไว้ว่า “**มหาวิทยาลัยชั้นนำแห่งการสร้างสรรค์ บูรณาการศาสตร์และศิลป์ เพื่อความผาสุกของสังคมอย่างยั่งยืน**” มีการนำเป้าหมายการพัฒนาที่ยั่งยืน (Sustainable Development Goals: SDGs) ของสหประชาชาติ มาเป็นส่วนสำคัญในการจัดทำแผนกลยุทธ์ เพื่อให้มหาวิทยาลัยศิลปากรเป็นมหาวิทยาลัยชั้นนำที่พัฒนากำลังคนให้เกิดความผาสุกและยั่งยืน โดยในเป้าหมายที่ 4 การศึกษามีคุณภาพ (SDG4: Quality Education) มหาวิทยาลัยศิลปากรได้วางกลยุทธ์ที่ 1 สร้างการรับรู้ในระดับนานาชาติในทุกพันธกิจหลักของมหาวิทยาลัย และกลยุทธ์ที่ 2 สร้างผู้เรียนเพื่อรองรับการเป็นพลเมืองโลก พร้อมทั้งได้กำหนดแนวทางการขับเคลื่อนกลยุทธ์เพื่อดำเนินงานตามพันธกิจด้านการศึกษามีคุณภาพ ครอบคลุม และเท่าเทียม พร้อมทั้งสนับสนุนโอกาสในการเรียนรู้ตลอดชีวิตของนักศึกษาและบุคคลทั่วไปทุกช่วงวัย ดังนี้

**แนวทางในการขับเคลื่อน 1 : สร้าง พัฒนา ปรับปรุงหลักสูตรให้มีความเป็นนานาชาติ โดยมุ่งเน้นให้เป็นหลักสูตร Joint Degree, Double Degree กับมหาวิทยาลัยในต่างประเทศ และสนับสนุนให้เกิดการรับรองหลักสูตรที่เป็นมาตรฐานระดับสากล เช่น AUN QA, ABET ฯลฯ**

- (1.1) ผลักดันการพัฒนา ปรับปรุงหลักสูตรให้มีคุณภาพสอดคล้องกับความต้องการของประเทศและส่งเสริมให้มีประสบการณ์จริงในการทำงาน โดยสนับสนุนให้คณะวิชาพัฒนาหลักสูตรพหุวิทยาการสหวิทยาการที่บูรณาการองค์ความรู้จากหลายคณะวิชา โดยมุ่งเน้นหลักสูตรนานาชาติ
- (1.2) สร้างหลักสูตรร่วมกับชุมชน สถานประกอบการในลักษณะ Sandbox Model, การพัฒนาหลักสูตรที่เป็น Joint Degree, Double Degree กับมหาวิทยาลัยทั้งในและต่างประเทศ โดยมุ่งเน้นหลักสูตรนานาชาติ

- (1.3) สร้างหลักสูตรที่หลากหลายเพื่อให้ผู้เรียนเลือกเรียนตามความสนใจและสอดคล้องความคิดสร้างสรรค์โดยเฉพาะด้านศิลปะและการออกแบบซึ่งเป็นอัตลักษณ์ของมหาวิทยาลัยในการเรียนการสอนทุกหลักสูตร
- (1.4) สนับสนุนให้เกิดการรับรองหลักสูตรที่เป็นมาตรฐานระดับสากลจากหน่วยงานภายนอกโดยเน้นหลักสูตรนานาชาติ หลักสูตรรับนักศึกษาต่างชาติ

### แนวทางในการขับเคลื่อน 5 : พัฒนาผู้เรียนเพื่อให้เป็นพลเมืองโลก

- (5.1) ส่งเสริม ผลักดัน และพัฒนาให้มีกิจกรรมนักศึกษาที่สามารถตอบสนองทักษะที่จำเป็นสำหรับการประกอบอาชีพในอนาคต และพัฒนานักศึกษาสู่การเป็นพลเมืองโลก (Global Citizen)
- (5.1.1) พัฒนาระบบและกลไกในการพัฒนาทักษะที่สำคัญ ได้แก่ ภาษาอังกฤษ ไอที และผู้ประกอบการ
- (5.1.2) สร้างระบบและกลไกเพื่อรองรับความร่วมมือทางวิชาการเชิงรุกและบรรยากาศความเป็นนานาชาติ (Global Environment) และบูรณาการการจัดการเรียนการสอนร่วมกับกิจกรรมพัฒนานักศึกษา
- (5.1.3) พัฒนาทักษะภาษาอังกฤษของนักศึกษาทุกระดับในรูปแบบที่หลากหลายตั้งแต่เริ่มต้นจนกระทั่งสำเร็จการศึกษา และสร้างกลไกการติดตามและวัดผลการสอบในชั้นตอนสุดท้ายหลังจากการอบรม
- (5.1.4) พัฒนาทักษะดิจิทัล จัดทำแผนพัฒนาทักษะของผู้เรียนด้านดิจิทัล ตั้งแต่เริ่มต้นจนกระทั่งสำเร็จการศึกษา สอดแทรกและจัดอบรมทักษะที่จำเป็นเพิ่มเติมแก่นักศึกษาทุกคน เช่น Mobile Application Development, Artificial Intelligent, Machine Learning, Cyber Security, PDPA รวมทั้งจัดการวัดทักษะทางดิจิทัลของนักศึกษาก่อนสำเร็จการศึกษา
- (5.1.5) เสริมสร้างทักษะที่จำเป็นสำหรับการประกอบอาชีพในอนาคตของนักศึกษา โดยคำนึงถึงทักษะที่สำคัญที่พึงประสงค์ในการเป็นพลเมืองโลก (ทักษะชีวิต ทักษะการแก้ปัญหา ทักษะสารสนเทศ ทักษะการสื่อสาร ทักษะการทำงานเป็นทีม ทักษะความคิดสร้างสรรค์ ทักษะการคิดเชิงวิเคราะห์ และทักษะการเป็นผู้ประกอบการ) โดยบูรณาการเข้ากับการเรียนการสอน ตลอดจนส่งเสริมให้นักศึกษาตระหนักรู้หน้าที่ของตน และต่อสังคมด้วยการสร้างกิจกรรมที่ส่งเสริมพฤติกรรม จิตอาสา ความซื่อสัตย์ และความรับผิดชอบ โดยกำหนดเป็นชั่วโมงกิจกรรมที่นักศึกษาต้องเข้าร่วมเพื่อให้ได้ทักษะการเป็นพลเมืองของโลกต่อไป
- (5.2) ส่งเสริม พัฒนาคุณภาพชีวิตและประสบการณ์ของนักศึกษา
- (5.2.1) ยกระดับคุณภาพชีวิตและประสบการณ์ของนักศึกษาในทุกมิติ ได้แก่ ด้านกายภาพและสภาพแวดล้อม ด้านสุขภาพจิตใจ ด้านความปลอดภัย ด้านความสัมพันธ์ทางสังคม และด้านวิชาการ
- (5.2.2) ยกระดับการให้บริการผู้เรียนตามแนวคิด Student First โดยพัฒนาการรับฟังเสียงของผู้เรียน ให้มีความสำคัญกับปัญหาของนักศึกษาโดยเฉพาะปัญหาด้านความเครียดจากการเรียน สร้างระบบแผนด้านการอุดมศึกษาเพื่อผลิตและพัฒนากำลังคนของประเทศ พ.ศ. 2564 – 2570 ยุทธศาสตร์กระทรวงการอุดมศึกษา วิทยาศาสตร์ วิจัยและนวัตกรรมพัฒนาจัดการข้อร้องเรียนที่มีประสิทธิผล และดำเนินการพัฒนาปรับปรุงอย่างต่อเนื่อง เพื่อ

ตอบสนองต่อความต้องการ ความคาดหวังของผู้เรียน ตลอดจนสร้างระบบฐานข้อมูลการติดตามนักศึกษาปัจจุบัน บัณฑิตและศิษย์เก่า

- (5.2.3) เพิ่มการจัดสรรทุนการศึกษาเพื่อสนับสนุนนักศึกษาที่ขาดแคลน ตลอดจนให้ทุนเพื่อ พัฒนานักศึกษาสำหรับฝึกปฏิบัติงานทั้งในประเทศและต่างประเทศ ทั้งระดับปริญญาบัณฑิตและบัณฑิตศึกษา รวมทั้งสนับสนุนการขอทุน Student Exchange Program เพื่อเพิ่มพูนทักษะการใช้ชีวิตและทักษะภาษา ส่งเสริมการเป็นพลเมืองโลกของบัณฑิต
- (5.2.4) ร่วมมือกับศิษย์เก่าในการพัฒนาคณะวิชา และมหาวิทยาลัย โดยจัดให้ศิษย์เก่ามีส่วนร่วม ตลอดจนเสนอข้อคิดเห็นในการพัฒนาการเรียนการสอน การพัฒนานักศึกษา เช่น เชิญมาเป็นวิทยากร/ อาจารย์พิเศษในชั่วโมงการเรียนการสอน กิจกรรมนักศึกษา และเป็นอาจารย์ที่แหล่งฝึกปฏิบัติการวิชาชีพ รวมทั้งขอให้มีส่วนร่วมในการสนับสนุนทุนการศึกษาแก่นักศึกษา และทุนสำหรับพัฒนาคณะตามที่เห็นควร

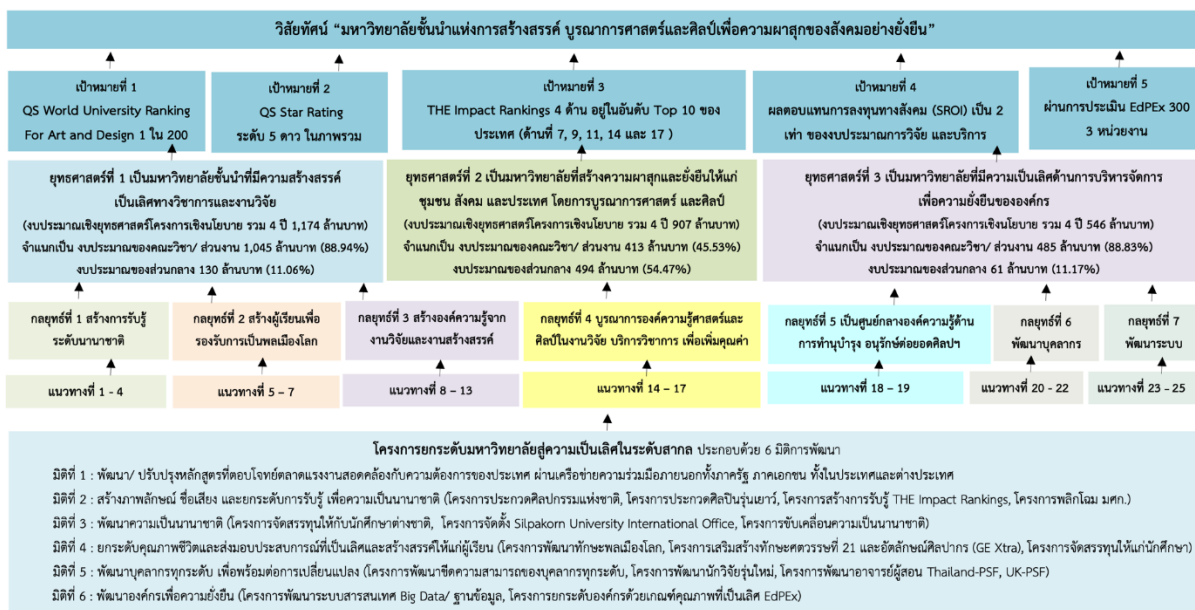
### แนวทางในการขับเคลื่อน 7 : พัฒนาหลักสูตรและการเรียนการสอนรูปแบบใหม่ที่ทันสมัยต่อความต้องการของตลาดหรือของสังคม

- (7.1) สร้าง ปรับปรุงหลักสูตรให้เป็นหลักสูตร Sandbox หลักสูตรผลิตกำลังคนระดับสูงเฉพาะทางตามความต้องการของประเทศ หลักสูตรสหกิจศึกษาหรือเชิงบูรณาการกับการทำงาน (Cooperative and Work Integrated Education : CWIE) ร่วมกับสถานประกอบการ/ภาคอุตสาหกรรม หลักสูตรที่เป็น Joint Degree หรือ Double Degree ร่วมกับคณะ/ สถาบัน/ มหาวิทยาลัยอื่น
- (7.2) นำองค์ความรู้บูรณาการด้านศาสตร์และศิลป์สร้างหลักสูตรในรูปแบบ Sandbox โดยการสนับสนุนจากแหล่งทุนต่าง ๆ
- (7.3) แสวงหาความร่วมมือกับศิษย์เก่าในการพัฒนาคณะวิชา และมหาวิทยาลัย ทั้งในด้านการพัฒนาการเรียนการสอน และการพัฒนานักศึกษา
- (7.4) ปรับปรุง พัฒนาแพลตฟอร์ม และปรับปรุงกฎระเบียบ เพื่อให้บริการและสนับสนุนการเรียนรู้ที่หลากหลาย เพื่อมุ่งเน้นการเพิ่มความหลากหลายของการจัดการศึกษา และขยายกลุ่มผู้เรียนเพื่อพัฒนาคุณภาพคนทุกช่วงวัยโดยจัดทำโครงการการจัดการศึกษาตลอดชีวิต (Lifelong Education) ในลักษณะหลักสูตรระยะสั้น Credit Bank ให้แก่กลุ่มวัยเรียน วัยทำงาน ผู้สูงอายุ และนักศึกษาเก่าโดยใช้ Platform SU for Life และหรือร่วมมือกับหน่วยงานภายนอกที่มีศักยภาพด้านการตลาด

ด้วยความจำเป็นทั้งจากปัจจัยภายในและภายนอก ยุทธศาสตร์ แผนแม่บทฯ แผนและนโยบายที่เกี่ยวข้องในระดับต่าง ๆ รวมถึงพันธกิจด้านการศึกษาและแผนกลยุทธ์มหาวิทยาลัยศิลปากร พ.ศ. 2567 – 2570 ดังที่กล่าวถึงข้างต้น มหาวิทยาลัยโดยคณะกรรมการเฉพาะกิจเพื่อการขับเคลื่อนการจัดการศึกษา แนวใหม่ให้ทันกับกระแสโลก ในการประชุมครั้งที่ 3/2566 เมื่อวันที่อังคารที่ 26 กันยายน พ.ศ. 2566 ได้มีมติเสนอให้มหาวิทยาลัยสนับสนุนการจัดตั้งหน่วยงานภายในตามภารกิจเฉพาะหรือตามยุทธศาสตร์ของ สำนักงานอธิการบดีเพื่อเป็นหน่วยงานกลางของมหาวิทยาลัย สำหรับส่งเสริมการจัดการศึกษาหลักสูตรบนแพลตฟอร์มออนไลน์และการศึกษาตลอดชีวิตผ่านการดำเนินงานบนระบบคลังหน่วยกิต มหาวิทยาลัยจึงเสนอขอจัดตั้ง “สถาบันการเรียนรู้ตลอดชีวิตแห่งมหาวิทยาลัยศิลปากร” ซึ่งเป็นช่องทางการเรียนรู้แบบเปิดขนาดใหญ่ที่สามารถใช้พัฒนาทรัพยากรบุคคลของประเทศได้ตลอดเวลาและมีรูปแบบการเรียนรู้ที่หลากหลาย ส่งผลให้มหาวิทยาลัยศิลปากรเป็นมหาวิทยาลัยชั้นนำที่ให้โอกาสทางการศึกษาและสร้างความเสมอภาคทางสังคมอย่างผาสุกและยั่งยืน



รูปภาพที่ 1 : แผนภาพแสดงยุทธศาสตร์ เป้าหมายและกลยุทธ์ของแผนกลยุทธ์มหาวิทยาลัยศิลปากร ระยะ 4 ปี พ.ศ. 2567 - 2570



รูปภาพที่ 2 : แผนที่ยุทธศาสตร์มหาวิทยาลัยศิลปากร ระยะ 4 ปี พ.ศ. 2567 - 2570

5. พันธกิจ

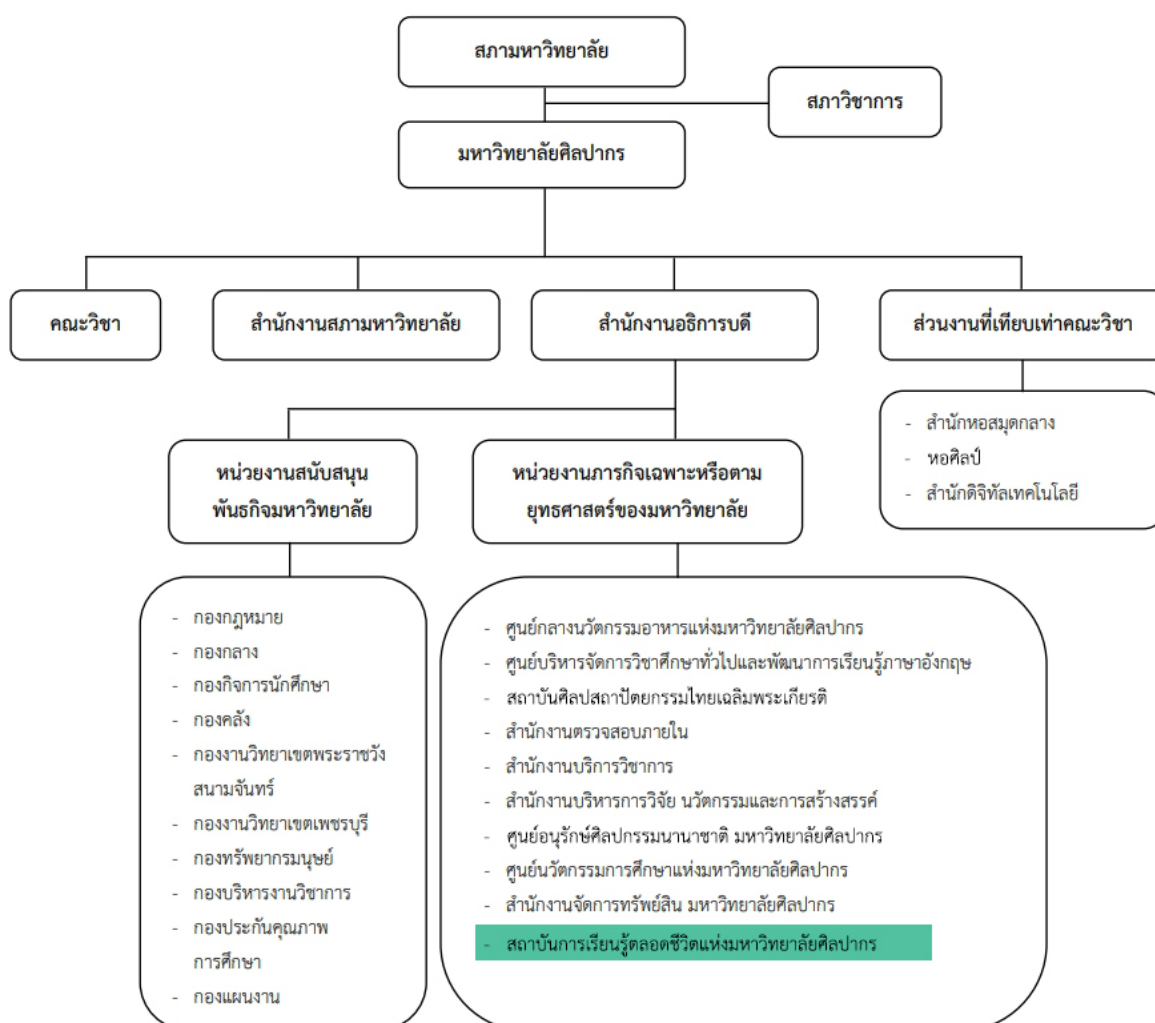
- 5.1 จัดการศึกษาหลักสูตรบนแพลตฟอร์มออนไลน์ด้วยนวัตกรรมการศึกษาที่มีมาตรฐานและทันสมัยเพื่อพัฒนาทักษะใหม่ด้านอาชีพที่ตอบโจทย์ความต้องการของประเทศและตลาดแรงงาน
- 5.2 ดำเนินการคลังหน่วยกิตและสร้างระบบนิเวศด้านการเรียนรู้ตลอดชีวิตบนแพลตฟอร์มออนไลน์ เพื่อยกระดับการเข้าถึงและสร้างประสบการณ์การเรียนรู้เฉพาะบุคคล และเพิ่มพูนความรู้ ทักษะ สมรรถนะ และเจตคติอันจะเป็นประโยชน์ในการพัฒนาทรัพยากรบุคคลของประเทศ

## 6. วัตถุประสงค์

- 6.1 เพื่อสร้างโอกาสและความเสมอภาคทางการศึกษาให้บุคคลทั่วไปทุกช่วงวัย
- 6.2 เพื่อเป็นหน่วยงานที่จัดการศึกษาหลักสูตรบนแพลตฟอร์มออนไลน์ด้วยนวัตกรรมการศึกษาที่ได้มาตรฐาน ทันสมัยและตอบโจทย์ความต้องการของประเทศ ตลาดแรงงาน และผู้เรียน
- 6.3 เพื่อเป็นหน่วยงานกลางของมหาวิทยาลัยที่สนับสนุนและส่งเสริมคลังหน่วยกิตและการเรียนรู้ตลอดชีวิตบนแพลตฟอร์มออนไลน์ ซึ่งใช้ทรัพยากรบุคคล องค์กรความรู้ และความร่วมมือจากหลากหลายคณะวิชา/หน่วยงาน

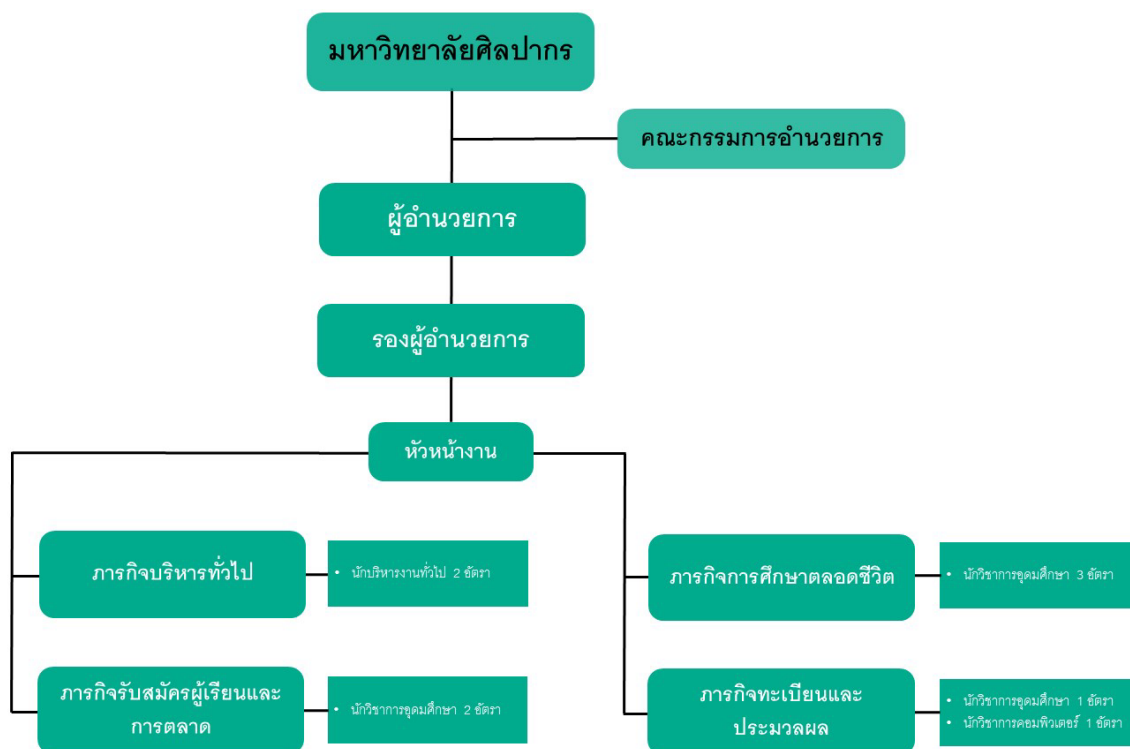
## 7. โครงสร้างองค์กรและการจัดองค์กร

สถาบันการเรียนรู้ตลอดชีวิตแห่งมหาวิทยาลัยศิลปากรมีสถานะเป็นหน่วยงานตามนโยบายของอธิการบดี ภายใต้สังกัดสำนักงานอธิการบดี มีการบริหารงานเป็นไปตามระเบียบมหาวิทยาลัยศิลปากร ว่าด้วยการบริหารงาน ศูนย์หรือหน่วยงานภายในที่เรียกชื่ออย่างอื่นซึ่งจัดตั้งขึ้นตามภารกิจเฉพาะหรือตามยุทธศาสตร์ของสำนักงานอธิการบดี พ.ศ. 2562 ดังรูปภาพที่ 3



รูปภาพที่ 3 : โครงสร้างภายในมหาวิทยาลัยศิลปากรและหน่วยงานใหม่

และมีโครงสร้างองค์กรและการจัดองค์กร ดังรูปภาพที่ 4 โดยมีผู้อำนวยการเป็นผู้บังคับบัญชาสูงสุด รับผิดชอบการบริหารงาน มีรองผู้อำนวยการรับผิดชอบการดำเนินงานตามพันธกิจ การวางนโยบายและแผนงาน ตามภารกิจ การให้คำปรึกษาและการเสนอความเห็นแก่ผู้อำนวยการในการบริหารงาน โดยมีภารกิจการดำเนินงาน 4 ภารกิจ ได้แก่ ภารกิจการศึกษาตลอดชีวิต ภารกิจทะเบียนและประมวลผล ภารกิจรับสมัครผู้เรียนและการตลาด และภารกิจบริหารทั่วไป



รูปภาพที่ 4 : โครงสร้างองค์กรและการจัดองค์กรสถาบันการเรียนรู้ตลอดชีวิตแห่งมหาวิทยาลัยศิลปากร

**ภารกิจการศึกษาตลอดชีวิต** รับผิดชอบการประสานงานกับส่วนงาน/หน่วยงานทั้งภายในและภายนอกมหาวิทยาลัยเพื่อดำเนินการเกี่ยวกับการพัฒนาหลักสูตรบนแพลตฟอร์มออนไลน์ที่ได้มาตรฐาน เป็นจุดแข็งของมหาวิทยาลัย ทันต่อการเปลี่ยนแปลงของโลกและประเทศไทย ไม่มีความซ้ำซ้อนกับคณะวิชา และตอบโจทย์ความต้องการของผู้มีส่วนได้ส่วนเสียโดยเฉพาะกลุ่มตลาดแรงงานและผู้เรียน เสนอรายวิชา ชุดวิชา และหลักสูตรเข้าสู่ระบบคลังหน่วยกิตให้คณะกรรมการชุดต่าง ๆ ที่มหาวิทยาลัยแต่งตั้งพิจารณาให้ความเห็นชอบ เป็นศูนย์กลางด้านการจัดการฐานข้อมูลรายวิชา ชุดวิชา และหลักสูตร กำกับดูแลการเปิด-ปิด และปรับปรุงรายวิชา ชุดวิชา และหลักสูตรตามรอบระยะเวลาที่กำหนด ผลิตสื่อและจัดการศึกษาตลอดชีวิตให้แก่ผู้เรียนบนแพลตฟอร์มออนไลน์ด้วยนวัตกรรมทางการศึกษาที่มีรูปแบบการเรียนรู้ใหม่ซึ่งหลากหลายและทันสมัย ได้แก่ รูปแบบออนไลน์ผ่านการถ่ายทอดสด (Live Broadcast) รูปแบบออนไลน์ผ่านสื่อวีดิทัศน์ (Video Online Streaming) และรูปแบบผสมผสาน (Hybrid) ที่เกิดจากรูปแบบในชั้นเรียน (Onsite) และรูปแบบออนไลน์ผ่านการถ่ายทอดสด/ผ่านสื่อวีดิทัศน์ จัดทำร่างประกาศ คำสั่ง แนวปฏิบัติ ระเบียบ และข้อบังคับที่เกี่ยวข้องกับภารกิจ ประสานงานกับส่วนงาน/หน่วยงานเพื่อจัดการประชุม จัดการฝึกอบรมและให้คำปรึกษาแก่อาจารย์และเจ้าหน้าที่ในเรื่องที่เกี่ยวข้อง ให้

คำปรึกษาแนะนำเกี่ยวกับคลังหน่วยกิตและการศึกษาตลอดชีวิตแก่บุคคลทั่วไป วิเคราะห์ข้อมูลและนำเสนอข้อมูลเชิงลึกแก่ผู้มีส่วนได้ส่วนเสียเพื่อสนับสนุนการตัดสินใจ

**ภารกิจทะเบียนและประมวลผล** รับผิดชอบการบริการด้านระบบทะเบียนและการบริการผู้เรียนบนแพลตฟอร์มออนไลน์ ได้แก่ การลงทะเบียน การเพิ่ม-ถอน การออกกำหนดการสอนและการสอบ การสำรอง ที่นั่ง การวัดและประเมินผล การส่งเกรด การแจ้งเกรด การประมวลผลการศึกษา การตรวจสอบจบ การสะสมหน่วยกิต (Credit Depository) และเรียกใช้หน่วยกิต (Credit Reimbursement) จากการศึกษาในระบบ การศึกษานอกระบบ และการศึกษาตามอัธยาศัย การจัดทำบัตรนักศึกษาอิเล็กทรอนิกส์ การออกเอกสารสำคัญ ได้แก่ ทรานสคริปต์ ประกาศนียบัตร และปริญญาบัตร การตรวจสอบคุณวุฒิการศึกษา การใช้ Digital Library และบริการอื่นๆ บนระบบเครือข่ายเทคโนโลยีสารสนเทศของมหาวิทยาลัย การประสานงานกับคณะวิชา/หน่วยงานและการให้คำปรึกษา อบรม และให้ความรู้แก่อาจารย์ เจ้าหน้าที่ และผู้เรียนในเรื่องที่เกี่ยวข้อง การวิเคราะห์และการนำเสนอข้อมูลเชิงลึก การให้บริการข้อมูลสถิติและสารสนเทศที่เกี่ยวข้อง และการพัฒนาและบำรุงรักษาแพลตฟอร์มออนไลน์ให้มีความมิตรกับผู้ใช้งานและสามารถรองรับความต้องการการใช้งาน รวมทั้งกำกับดูแลแพลตฟอร์มออนไลน์ให้มีความพร้อมใช้ตลอดเวลา มั่นคงปลอดภัย และน่าเชื่อถือ

**ภารกิจรับสมัครผู้เรียนและการตลาด** รับผิดชอบการรับสมัครและคัดเลือกผู้เรียนบนแพลตฟอร์มออนไลน์เพื่อเข้าศึกษารายวิชา ชุดวิชา หลักสูตรระยะสั้น หลักสูตรฝึกอบรม หลักสูตรที่ไม่ให้ปริญญา และหลักสูตรระยะยาวในระดับอนุปริญญา ปริญญาบัณฑิตและบัณฑิตศึกษา เผยแพร่ข้อมูลข่าวสารและให้คำแนะนำกับลูกค้ากลุ่มสำคัญต่าง ๆ ได้แก่ นักเรียน ผู้ปกครอง บุคลากรทางการศึกษาของโรงเรียนต่าง ๆ และบุคคลทั่วไป ในเรื่องเกี่ยวกับการรับสมัครและคัดเลือกผู้เรียนในช่องทางการสื่อสารที่เหมาะสมและมีประสิทธิผล ตรวจสอบคุณสมบัติของผู้สมัคร ประสานงานกับส่วนงาน/หน่วยงานและให้คำปรึกษาแก่อาจารย์และเจ้าหน้าที่ในเรื่องที่เกี่ยวข้อง จัดทำประกาศผลการคัดเลือก วิเคราะห์ข้อมูลและนำเสนอข้อมูลเชิงลึกด้านการตลาดเพื่อจัดกิจกรรมประชาสัมพันธ์เชิงรุกตรงกับกลุ่มเป้าหมาย

**ภารกิจบริหารทั่วไป** รับผิดชอบจัดทำแผน งบประมาณ ธุรการ สารบรรณ การเงินและบัญชี พัสดุ การประชุม ประสานงานกับส่วนงาน/หน่วยงานและให้คำปรึกษาแก่อาจารย์และเจ้าหน้าที่ในเรื่องที่เกี่ยวข้อง ให้บริการข้อมูลสถิติ สารสนเทศ และข้อมูลเชิงลึกที่เกี่ยวข้องกับการดำเนินงานของสถาบันการเรียนรู้ตลอดชีวิต แห่งมหาวิทยาลัยศิลปากร แก่ส่วนงานและหน่วยงานของมหาวิทยาลัย

## 8. แหล่งที่มาและรูปแบบของหลักสูตร และกลุ่มเป้าหมาย

### 8.1 แหล่งที่มาของหลักสูตร

- 8.1.1 Self-created curriculum (Type A) : หลักสูตรที่พัฒนาโดยสถาบัน
- 8.1.2 Faculty-created curriculum (Type B) : หลักสูตรที่พัฒนาโดยคณะวิชาและใช้แพลตฟอร์มออนไลน์ของมหาวิทยาลัยศิลปากร (SU4Life) ในการจัดการเรียนการสอน
- 8.1.3 Staff-created curriculum (Type C) : หลักสูตรที่พัฒนาโดยสถาบัน ร่วมกับบุคลากรของมหาวิทยาลัยศิลปากร
- 8.1.4 Consortium curriculum (Type D) : หลักสูตรที่ถูกสร้างขึ้นโดยสถาบัน ร่วมกับหน่วยงานภายใน/ภายนอกเพื่อตอบสนองเป้าหมาย/ความต้องการเดียวกัน

## 8.2 รูปแบบการจัดหลักสูตร

- 8.2.1 Ready-made curriculum : ผู้เรียนสามารถลงทะเบียนตามแผนการจัดการศึกษาที่สถาบันกำหนด
- 8.2.2 Self-designed curriculum : หลักสูตรที่ผู้เรียนออกแบบแผนการจัดการศึกษาด้วยตนเอง โดยเลือกเข้าศึกษาจากรายวิชา/ชุดวิชา/หลักสูตร Nondegree ที่มีอยู่แล้ว

## 8.3 กลุ่มเป้าหมาย

เป็นกลุ่มบุคคลทุกช่วงวัย ได้แก่

- 8.3.1 นักเรียนมัธยม
- 8.3.2 นักศึกษามหาวิทยาลัยศิลปากร
- 8.3.3 นักศึกษามหาวิทยาลัยอื่น
- 8.3.4 บุคคลทั่วไป ได้แก่ ศิษย์เก่า บัณฑิตจบใหม่ พนักงาน/ลูกจ้าง/ผู้ประกอบการ คนว่างงาน/คนถูกเลิกจ้าง และคนสูงวัย เป็นต้น

## 9. การบริหารงานของสถาบันและแหล่งที่มาของรายได้

เนื่องด้วยหน่วยงานใหม่มีสถานภาพเป็นหน่วยงานตามนโยบายของอธิการบดี ดังนั้น การบริหารงานของสถาบันจึงเป็นไปตามระเบียบมหาวิทยาลัยศิลปากร ว่าด้วยการบริหารงานศูนย์หรือหน่วยงานภายในที่เรียกชื่ออย่างอื่นซึ่งจัดตั้งขึ้นตามภารกิจเฉพาะหรือตามยุทธศาสตร์ของสำนักงานอธิการบดี พ.ศ. 2562 และระเบียบมหาวิทยาลัยศิลปากร ว่าด้วยการบริหารงานของสถาบัน..... พ.ศ. .... (ที่จะร่างในภายหลัง) โดยมีแหล่งที่มาของรายได้ ดังนี้

- 9.1 งบประมาณแผ่นดิน (งบบุคลากร)
- 9.2 เงินรายได้จากการจัดเก็บ ดังนี้
- 9.2.1 เงินรายได้จากมหาวิทยาลัยประจำปีงบประมาณ
- 9.2.2 เงินรายได้จากการจัดการเรียนการสอนหลักสูตรออนไลน์ที่พัฒนาขึ้นเอง (Type A)
- 9.2.3 เงินรายได้จากการจัดการเรียนการสอนรายวิชา ชุดวิชา และหลักสูตรให้กับคณะวิชาบนระบบคลังหน่วยกิต (Type B)
- 9.2.4 เงินรายได้จากการจัดการเรียนการสอนหลักสูตรออนไลน์ที่พัฒนาร่วมกับบุคลากรของมหาวิทยาลัย (Type C)
- 9.2.5 เงินรายได้จากการจัดการเรียนการสอนหลักสูตรออนไลน์ที่พัฒนาร่วมกับหน่วยงานภายใน/ภายนอกเพื่อตอบสนองเป้าหมาย/ความต้องการเดียวกัน (Type D)
- 9.2.6 เงินรายได้จากการดำเนินงานอื่น ๆ บนระบบคลังหน่วยกิต
- 9.2.7 โครงการบริการวิชาการอื่น ๆ

## 10. เป้าหมายการดำเนินงาน

- 10.1 ให้บริการด้านการศึกษาบนแพลตฟอร์มออนไลน์อย่างมีประสิทธิภาพและมีประสิทธิผลโดยยึดความพึงพอใจของผู้มีส่วนได้ส่วนเสียเป็นสำคัญ

- 10.2 ข้อมูลที่จัดเก็บบนแพลตฟอร์มออนไลน์มีความมั่นคง ปลอดภัย น่าเชื่อถือ และเป็นไปตามข้อกฏระเบียบ ประเด็นทางกฎหมายที่เกี่ยวข้อง
- 10.3 รายวิชา ชุดวิชา และหลักสูตรบนแพลตฟอร์มออนไลน์จัดการเรียนการสอนด้วยนวัตกรรมการศึกษาที่ได้มาตรฐานและทันสมัย มีจำนวนรวมกันไม่น้อยกว่าปีละ 50 รายวิชา/ชุดวิชา/หลักสูตร
- 10.4 ผู้เข้าศึกษารายวิชา ชุดวิชา และหลักสูตรบนแพลตฟอร์มออนไลน์รวมกันไม่น้อยกว่าปีละ 10,000 คน
- 10.5 เงินรายได้ที่เกิดจากการเรียนการสอนรายวิชา ชุดวิชา และหลักสูตรบนแพลตฟอร์มออนไลน์ และกิจกรรมอื่น ๆ รวมกันแล้วไม่น้อยกว่าปีละ 3,000,000 บาท

## 11. ผลที่คาดว่าจะได้รับ

- 11.1 มหาวิทยาลัยเป็นส่วนหนึ่งในการแก้ปัญหาความเหลื่อมล้ำทางการศึกษา
- 11.2 มหาวิทยาลัยมีระบบบริหารจัดการหลักสูตรบนแพลตฟอร์มออนไลน์ที่มีมาตรฐาน ทันสมัย และยืดหยุ่นกับผู้เรียนซึ่งเป็นบุคคลทั่วไปทุกช่วงวัย
- 11.3 มหาวิทยาลัยมีหน่วยงานศูนย์กลางที่สนับสนุนและส่งเสริมคลังหน่วยกิตและการเรียนรู้ตลอดชีวิตบนแพลตฟอร์มออนไลน์ ซึ่งใช้ทรัพยากรบุคคล องค์กรความรู้ และความร่วมมือจากหลากหลายคณะวิชา/หน่วยงาน
- 11.4 มหาวิทยาลัยมีหลักสูตรที่มีมาตรฐานและทันสมัยเพื่อพัฒนาทักษะใหม่ด้านอาชีพที่ตอบโจทย์ความต้องการของประเทศและตลาดแรงงาน

## 12. ตัวชี้วัดความสำเร็จ

- 12.1 จำนวนหลักสูตรของสถาบันที่เปิดสอนเพื่อส่งเสริมการเรียนรู้ตลอดชีวิต จำนวน 50 หลักสูตร หรือรายวิชา หรือชุดวิชา ต่อปี
- 12.2 จำนวนหลักสูตรที่เปิดใหม่/หลักสูตรปรับปรุงของคณะวิชา ที่จัดการศึกษาผ่านระบบเทคโนโลยีสารสนเทศบนแพลตฟอร์มออนไลน์ของสถาบัน จำนวน 40 หลักสูตร หรือรายวิชา หรือชุดวิชา ต่อปี
- 12.3 จำนวนหลักสูตรที่เกิดจากความร่วมมือกับหน่วยงานภายนอกทั้งภาครัฐ และเอกชน จำนวน 5 หลักสูตร หรือรายวิชา หรือชุดวิชา ต่อปี
- 12.4 จำนวนนักศึกษา/ผู้เรียนที่ลงทะเบียนเรียนบนแพลตฟอร์มออนไลน์ของสถาบัน จำนวน 10,000 คน ต่อปี
- 12.5 จำนวนเงินรายรับจากการบริหารทรัพยากรและการดำเนินงานด้านต่าง ๆ โดยสถาบัน รวมกันเป็นจำนวนเงิน 3,000,000 บาท ต่อปี

### 13. คณะกรรมการอำนวยการสถาบันการเรียนรู้ตลอดชีวิตแห่งมหาวิทยาลัยศิลปากร

คณะกรรมการอำนวยการสถาบันการเรียนรู้ตลอดชีวิตแห่งมหาวิทยาลัยศิลปากร ประกอบด้วย

- |                                 |            |                  |
|---------------------------------|------------|------------------|
| 1) อธิการบดี                    |            | ประธานกรรมการ    |
| 2) รองอธิการบดีที่ได้รับมอบหมาย | จำนวน 1 คน | กรรมการ          |
| 3) ผู้ทรงคุณวุฒิภายใน           | จำนวน 3 คน | กรรมการ          |
| 4) ผู้ทรงคุณวุฒิภายนอก          | จำนวน 3 คน | กรรมการ          |
| 5) ผู้อำนวยการสถาบันฯ           |            | เลขานุการ        |
| 6) เจ้าหน้าที่สถาบันฯ           |            | ผู้ช่วยเลขานุการ |

อำนาจหน้าที่

- ให้คำปรึกษาด้านนโยบาย การวางแผนและกำหนดแนวปฏิบัติของสถาบันให้เป็นไปตามยุทธศาสตร์ วัตถุประสงค์ และเป้าหมายการจัดตั้งสถาบัน
- พิจารณาให้ข้อเสนอแนะเกี่ยวกับการกำหนดหลักเกณฑ์ อัตราจ่าย เงื่อนไขและวิธีการในการจ่ายเงิน ที่มีใช้เงินเดือนและค่าจ้าง
- พิจารณากำหนดเงินเดือน ค่าตอบแทนรายเดือนเพิ่มเติมตามประสบการณ์ การเลื่อนเงินเดือน เงินประจำตำแหน่ง ค่าตอบแทน และสิทธิประโยชน์อื่น ๆ
- พิจารณาการจ่ายเงินค่าตอบแทนเพิ่มพิเศษตามผลประกอบการ และเงินรางวัลประจำปี
- พิจารณากลับกรองค่าของงบประมาณของสถาบัน
- กำกับดูแลให้มีการจัดทำงานบุคคล งบรายรับ-รายจ่าย และการรายงานผลประเมิน ตามดัชนีกำหนดประจำงวด เสนอต่อมหาวิทยาลัยเพื่อทราบ
- พิจารณาให้ข้อเสนอแนะเกี่ยวกับการดำเนินงานและฐานะการเงินของสถาบัน รวมทั้งพิจารณาผลการดำเนินการของสถาบัน เพื่อเสนอมหาวิทยาลัย และสภามหาวิทยาลัยเพื่อทราบ
- พิจารณาเสนอให้ผู้อำนวยการพ้นจากตำแหน่ง
- ออกประกาศสำหรับการบริหารภายในของสถาบัน
- หน้าที่อื่น ๆ ตามที่อธิการบดีมอบหมาย

ทั้งนี้ให้คณะกรรมการมีวาระการดำรงตำแหน่ง 2 ปี นับตั้งแต่วันที่ลงนามในคำสั่ง